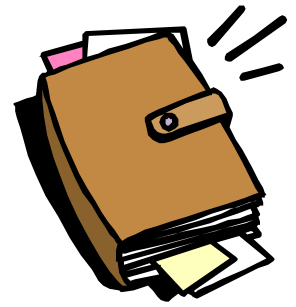


# Le dossier thématique :



*Sur la route des migrations...*



*Tout au long des côtes de la Manche et de l'Atlantique, les oiseaux migrateurs trouvent des gîtes d'étape de grande qualité. Une analyse vient de montrer que les réserves naturelles littorales jouent un rôle de refuge majeur en recevant 74 à 90 % des effectifs. Ces sites d'étape, sur la route des migrations, constituent les fleurons de l'ornithologie française.*



## Dossier thématique



Dés la fin de l'été, les marais du littoral atlantique et de manche occidentale, accueillent les oiseaux venus du grand Nord. Il ne s'agit pas de n'importe quelles espèces, mais des petits échassiers appelés «limicoles» (courlis, barges, pluviers, bécasseaux, chevaliers...). Ils viennent de passer 2 à 3 mois dans la toundra arctique pour s'y reproduire et sont de retour vers leurs quartiers d'hivers en Europe du sud ou en Afrique.

Pour ces voyageurs de l'impossible, qui parcourent de jour comme de nuit des milliers de kilomètres, il faut des refuges (pour s'alimenter et se reposer) tout au long de leur périple. Ces étapes sont décisives pour leur survie. Leurs lieux de prédilection sont les baies qui découvrent largement à marée basse, les grands estuaires ou les lagunes. Mais ces hôtels ne sont pas très fréquents le long de nos côtes.

### Pays d'accueil

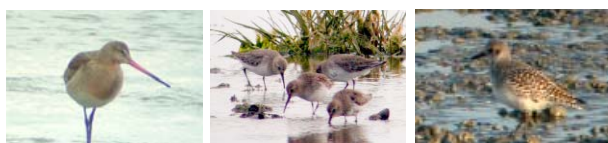
La France se situe sur la voie de migration principale «est-atlantique», ce qui se traduit par un nombre d'espèces important et des effectifs élevés d'oiseaux d'eau. Les oiseaux sont originaires d'Europe centrale et septentrionale, mais aussi des contrées nordiques lointaines comme le Groenland, le Spitzberg et la Sibérie.

Les Pays-Bas, le Royaume-Uni et la France comptent le plus fort contingent d'oiseaux d'eau en Europe

Pays	effectifs hivernants
Pays-Bas	4 700 000
Royaume-Uni	3 700 000
France	2 500 000
Allemagne	2 350 000
Turquie	1 600 000
Espagne	1 500 000
Italie	1 200 000
Grèce	850 000
Irlande	800 000
Danemark	450 000
Suisse	400 000
Belgique	300 000
Pologne	135 000
Norvège	55 000

### A chacun sa destination finale :

Tous les limicoles ne descendront pas jusqu'en Afrique pour passer l'hiver. Nombreux s'arrêteront chez nous (Pluviers argentés, barges rouges, bécasseaux variables, sanderlings ou maubèches, chevaliers gambettes...).



Ils seront rejoints par un autre groupe d'espèces fuyant les frimas du grand Nord : ce sont les canards, parmi lesquels on peut observer le canard siffleur, pilelet ou souchet, la sarcelle d'hiver, ainsi que le tadorne de Belon et la bernache cravant.



Effectifs des oiseaux d'eau hivernants en Europe (donnée Wetlands international)



### L'importance des espaces protégés comme refuges

Les grandes réserves naturelles qui ponctuent le littoral Manche-Atlantique jouent un rôle primordial pour ces dizaines de milliers d'oiseaux de rivages. Une récente étude vient de montrer que les espaces protégés comme les réserves naturelles hébergent plus des deux tiers des effectifs hivernants soit près d'1,7 millions d'oiseaux d'eau. Les sites protégés paraissent aussi bien attractifs pour les espèces protégées que pour les espèces chassées.

espèces	dans les réserves
Huîtrier pie	80%
Avocette élégante	78%
Grand Gravelot	54%
Pluvier argenté	75%
Bécasseau maubèche	88%
Bécasseau sanderling	27%
Bécasseau variable	76%
Barge à queue noire	90%
Barge rousse	74%
Courlis cendré	74%
Chevalier gambette	80%
Tournepieuvre à collier	15%

Pourcentage des effectifs moyens des limicoles présents sur les réserves naturelles

Les réserves naturelles sont primordiales dans la sauvegarde de nombreuses espèces de limicoles



C'est en protégeant les habitats nécessaires à leur alimentation et en garantissant la tranquillité des oiseaux, que les espaces protégés jouent pleinement leurs rôles, indique L'Institut français pour l'environnement (IFEN).

Mais l'attrait des espaces protégés pour les oiseaux peut être interprété à la fois comme un succès et une insuffisance de la politique de protection de la nature menée en France. « **Les réserves naturelles assurent le maintien de nombreuses espèces, mais, sortis des réserves, les oiseaux ne peuvent plus rencontrer des conditions d'hivernage suffisantes. La relative bonne santé des espaces protégés masque un appauvrissement de l'ensemble des milieux naturels.** »



## Un observatoire des limicoles côtiers



A l'initiative de Réserves Naturelles de France, un observatoire des limicoles a vu le jour en 2000. Il est chargé de la surveillance continue des limicoles qui fréquentent les réserves naturelles nationales comprises entre la mer du nord et l'océan atlantique.

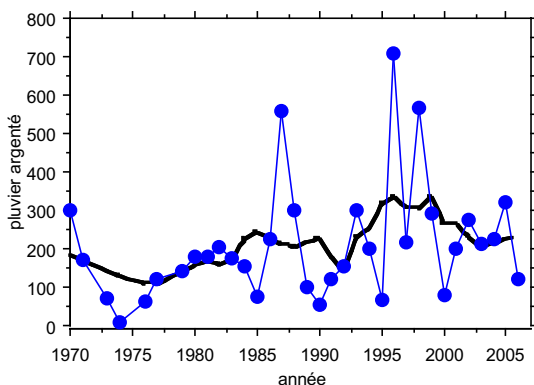
16 réserves naturelles (dont la baie de Saint-Brieuc) participent à ce programme qui nécessite la mise en oeuvre de moyens techniques et humains importants dans chacun des sites. L'enjeu est important, **car cet observatoire permet d'évaluer l'état de conservation des systèmes littoraux.**

Complémentaire des travaux du Wetlands international (lire la lettre n°5) les travaux communs menés par les réserves naturelles pourront se traduire par l'élaboration de critères d'évaluation de l'importance des sites littoraux français.

**Ces informations sont précieuses pour le ministère de l'environnement qui doit tenir des engagements vis-à-vis des conventions internationales et des directives européennes.**

### Une analyse complexe

L'analyse statistique des données recueillies reste difficile. Les tendances d'évolution sont complexes quand on considère l'ensemble des séries pluriannuelles de dénombrement. Bien souvent, les fluctuations interannuelles sont considérables, et rendent délicates leurs interprétations. Seule une analyse prenant en compte simultanément les fluctuations dans chacun des sites permet d'estimer le devenir des espèces.



Evolution des effectifs du pluvier argenté en Baie de Saint-Brieuc (valeur à la mi-janvier)

**Par l'extrême complexité du mode de vie de ces espèces, les limicoles côtiers n'ont pas fini de susciter le questionnement des gestionnaires et du monde scientifique.**

#### A lire :

Les oiseaux d'eau préfèrent les espaces protégés en hiver, Institut français de l'environnement document téléchargeable : <http://www.ifen.fr/publications/4pages/de110.htm>

Des hôtels trois étoiles pour les migrants, revue Terre Sauvage n°53 - la migration

Les réserves naturelles veillent sur les limicoles côtiers, revue Espaces Natures, n°14

