

Pluvier doré

Pluvialis apricaria

ordre : Charadriiformes

famille : Charadriidés

Statut de l'espèce :

Directive oiseaux : **annexe I, II/2, III/2**

Convention de Berne : **annexe III**

Convention de Bonn : **accord AEWA(1999), Annexe II**

Convention de Washington : -

Protection nationale : **protégé**

Liste rouge UICN : **préoccupation mineure**

Liste rouge nationale : **préoccupation mineure**

Liste rouge régionale : **peu concernée**



Quelques chiffres :

Hiver en Europe :	820 000
Hivernant en France :	18 738
Hivernant en BSB :	534
Importance du site :	nationale (2.8%)

Responsabilité biologique régionale :
très élevé

La majorité des observations de Pluvier doré s'échelonne d'octobre à mars. Quelques observations sont toutefois mentionnées en avril, mai, juin, août, septembre. 534 (± 268) individus sont observés en hiver en moyenne sur la période 1970-2022.

Les données collectées dans le cadre du comptage Wetlands de la mi-janvier mettent en évidence une certaine stabilité sur la période 1985/2022 ainsi que de très importantes fluctuations interannuelles (3650 ind. en 96, 2300 ind. en 98, 1300 ind. en 2014). Ce patron est confirmé par les données issues des comptages de la Réserves naturelle.

Les effectifs nicheurs sont estimés entre 460 000 et 740 000 couples en Europe (BirdLife International, 2012). La population totale des deux sous-espèces compterait entre 1,57 et 2,14 millions d'individus en hiver (Delany et Scott, 2006), dont plus de 820 000 en Europe (BirdLife International, 2012). Anciennement nicheur en Belgique, aux Pays-Bas, dans le sud de l'Irlande et de l'Angleterre, les populations les plus méridionales ont disparu ou sont relictuelles. La population nicheuse de l'Union Européenne présente un statut défavorable, en raison de ce déclin ancien, qui a mené les effectifs nicheurs à un niveau faible.

La France, le Royaume-Uni et le Portugal constituent les principales zones d'hivernages de l'espèce en Europe. La population hivernant en France qui était stable depuis les années 1980 (estimée à 100 000 ind. jusqu'à la fin des années 1990) semble subir une augmentation importante depuis les années 2000 (entre 750 000 et 1,5 000 000 d'ind.). Cette augmentation peut être attribuée à un hivernage plus au nord en réponse à la douceur du climat, mais surtout à de meilleures conditions de recensement terrestre favorisé par une moindre dispersion de ces hivernants (Dubois *et al.*, 2008). Faute de suivi approprié mené sur le long terme, les informations disponibles ne sont pas suffisantes pour établir une tendance fiable globale des populations hivernantes et migratrices présentes en France. La comparaison des données concernant les hivernants en Europe (Birdlife, 2004) et en France (Dubois J.P. *et al.*, 2008) souligne la complexité à évaluer les effectifs hivernants de cette espèce.

Bien que de petits groupes de Pluvier doré soient régulièrement présents sur le secteur de Bourienne (anse d'Yffiniac), la fréquentation de l'espèce est très irrégulière en fond de baie. En fonction des aléas climatiques, d'une part, et des conditions de gel des terrains agricoles situés en périphérie, d'autre part, les effectifs présents peuvent fortement varier. Contrairement à d'autres espèces pour lesquelles le fond de baie constitue le principal site d'hivernage, pour le Pluvier doré, le fond de baie intègre un complexe plus vaste comprenant les terres agricoles alentour et sa fréquentation se réalise au gré des mouvements erratiques d'individus présents sur une zone plus large. Si on peut affirmer que la présence de l'espèce est stable et régulière sur le site, il reste difficile d'analyser plus finement les fluctuations interannuelles d'effectifs. La même utilisation du site est observée chez le Vanneau huppé.

Effectifs hivernants :

moy. 1970-2022 : 335

moy. 1995-2004 : 616

moy. 2005-2014 : 334

moy. 2015-2022 : 244

moy.max : 1562 (97/98)

Effectifs annuels :

moy. 1970-2022 : 274

moy. 1995-2004 : 413

moy. 2005-2014 : 275

moy. 2015-2022 : 205

moy.max : 1012 (1998)

Tendances

Europe :

70 → 21

nationale :

-

Baie de Saint-Brieuc :

83 → 22

source :

Wetlands International

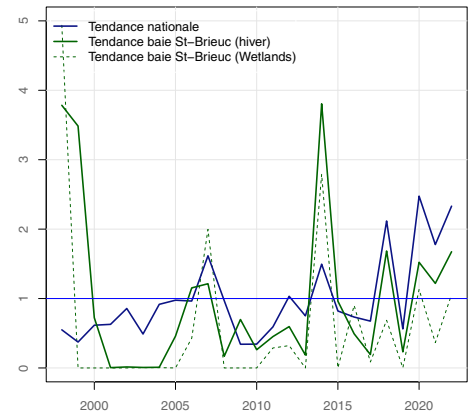
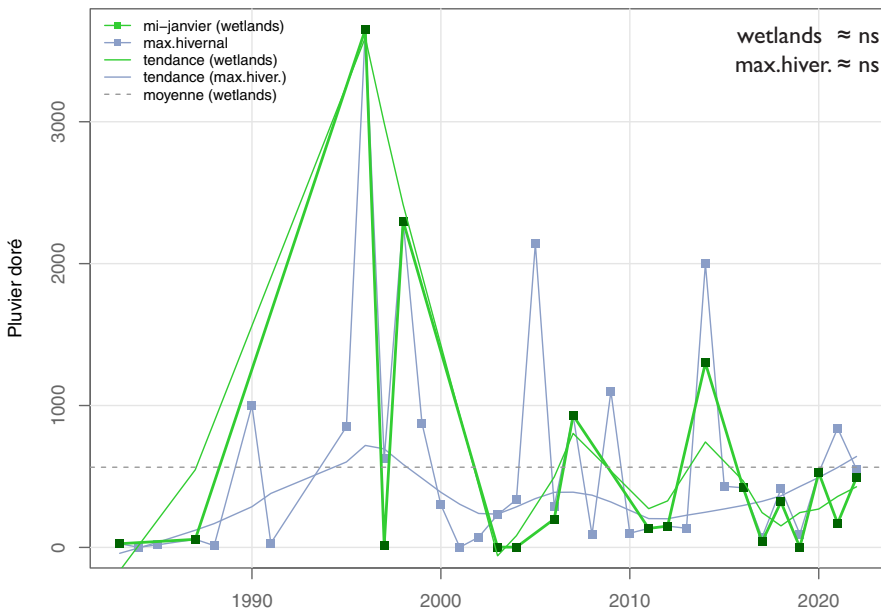
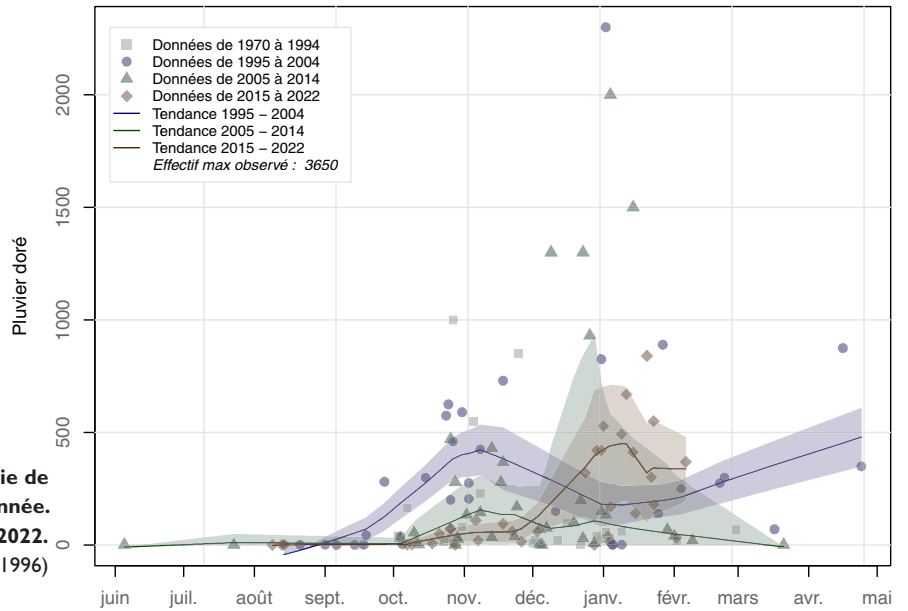
Birdlife

RNN Baie de Saint-Brieuc

Pluvier doré

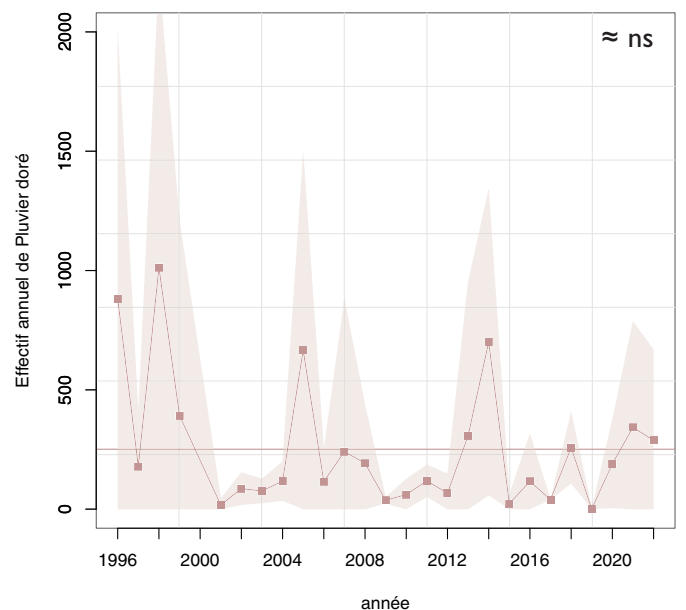
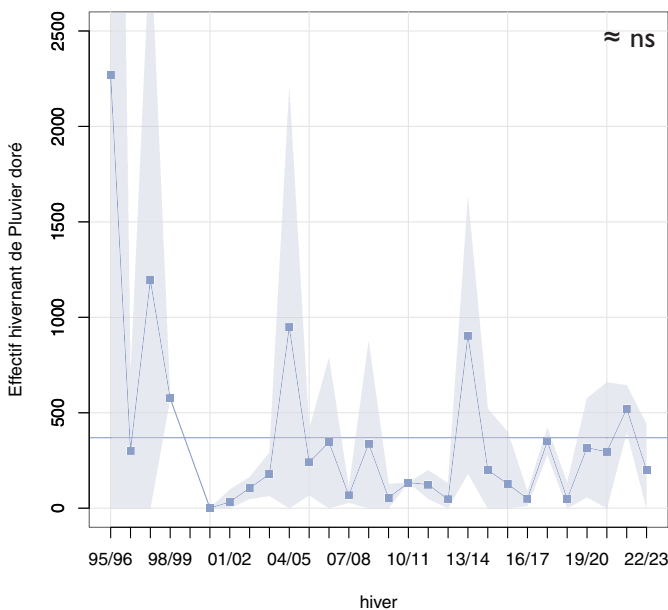
Pluvialis apricaria

Evolution des effectifs du Pluvier doré en baie de Saint-Brieuc au cours de l'année.
Tendance sur la période 1970-2022.
 (non figuré une donnée de 3650 ind. en janvier 1996)



Indice de variation des effectifs calculé à partir des données Wetlands National et en baie de Saint-Brieuc.
 (L'indice 1 est fixé par la moyenne des effectifs sur la période 2000-2021).

Evolution des effectifs du Pluvier doré en baie de Saint-Brieuc pour la période 1970-2022, à partir des données des comptages Wetlands effectués à la mi-janvier.



Evolution des effectifs moyens du Pluvier doré en baie de Saint-Brieuc pour la période 1996-2022, établie à partir des données des comptages mensuels.