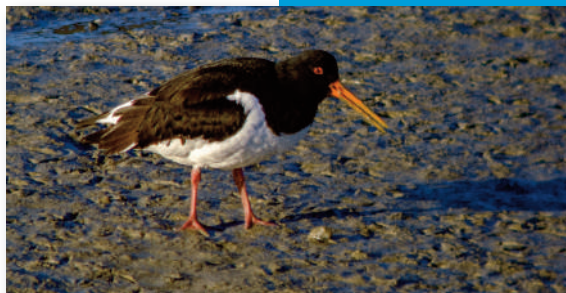


Huîtrier pie Eurasian Oystercatcher

Haematopus ostralegus

ordre : Charadriiformes

famille : Haematopodidés



Statut de l'espèce :

Directive oiseaux : **annexe II/2**

Convention de Berne : **annexe III**

Convention de Bonn : **accord AEWA(1999)**

Protection nationale : **chassable**

Liste rouge UICN : **vulnérable**

Liste rouge nationale : **préoccupation mineure**

Liste rouge régionale : **peu concernée**

Quelques chiffres :

Hivernant en Europe :	820 000
Hivernant en France :	47 840
Hivernant en BSB :	2 307
Importance :	nationale (4.8%)

Responsabilité biologique régionale :
très élevé

Les effectifs de l'Huîtrier pie augmentent régulièrement à partir de juillet pour atteindre des maximums de novembre à décembre. Un pic de fréquentation est mis en évidence de novembre à janvier avec 2300 (± 946) individus en moyenne. De janvier à avril, les effectifs diminuent et restent ensuite relativement stables de mai à juin.

Les comptages Wetlands montrent des effectifs d'Huîtrier pie relativement stables. La variation des effectifs annuels peut cependant être divisée en deux périodes. Une première période de fortes fluctuations, de 1970 à 1990, pendant laquelle les effectifs peuvent doubler voire quintupler d'une année à l'autre (exemple en 1987), ou chuter à 1000 individus certaines années (1971 et 1975). La seconde période, de 1990 à 2022, est caractérisée par des fluctuations moins importantes (de 2000 à 2500 individus en moyenne).

Les données collectées dans le cadre des comptages de la Réserve naturelle sur la période novembre/février et, globalement, sur les mois de présence de l'espèce ne montrent également pas de tendances significatives au cours des vingt dernières années. On observe toutefois une tendance à l'augmentation du nombre d'oiseaux/jours depuis 2000 (figures page suivante). Les effectifs dès le mois de septembre sont en augmentation, alors que les effectifs du mois de décembre sont en diminution.

Deux pics d'effectifs sont observés au niveau national en 1987 et 1997. En baie de Saint-Brieuc, le pic de 1987 a été également observé avec 9750 individus. Le pic de 1997 n'a quant à lui pas été observé en baie (2790 individus). Ces importants effectifs sont dus à des vagues de froid de courte durée au cours du mois de janvier obligeant l'espèce à rechercher de meilleures conditions météorologiques sur les sites du littoral français.

Une augmentation de 60% des effectifs d'Huîtrier pie est décelée au niveau national sur la période 1978-2000 (Ligue de Protection des Oiseaux, 1999), tandis qu'ils restaient relativement stables en baie de Saint-Brieuc. Depuis 2000, les effectifs hivernants en France affiche une diminution modérée (Moussy et *al.*, 2022). La population hivernant en France se trouve en périphérie des importantes concentrations présentes sur les rives de la mer du Nord et ne représente que 4,8% la population européenne (Nord, Centre, Ouest) estimée à 1 020 000 oiseaux (Stroud, et *al.*, 2004). 95,4% des Huîtriers hivernent au nord de la France et seulement 4% au sud (Triplet et Mahéo, 2000) L'augmentation des effectifs d'Huîtrier pie est aussi observée dans d'autres pays comme la Belgique où il a été constaté une augmentation de 223% des effectifs d'Huîtrier pie sur la période 1970-2000 (Devos, 2008). En mer des Wadden une augmentation des effectifs d'Huîtrier pie est constatée pour la période 1980 à 1996, suivie d'une diminution de la population entre 1996 et 2000 (Blew et Sudbeck, 2005). Une tendance à la baisse a également été mise en évidence avec une chute d'effectif de 266 000 dans les années 1980 à 177 000 à la fin des années 1990 (Stroud et *al.*, 2004). Des tendances similaires se retrouvent en Grande- Bretagne sur la période 1975 à 2006 (Banks et *al.*, 2006), de même que pour l'ensemble du Royaume- Uni de 1994 à 2006 (Baillie et *al.*, 2007).

Effectifs hivernants :

moy. 1970-2022 : 2323

moy. 1995-2004 : 2191

moy. 2005-2014 : 2237

moy. 2015-2022 : 2031

moy.max : 2866 (99/00)

Effectifs annuels :

moy. 1970-2022 : 1510

moy. 1995-2004 : 1493

moy. 2005-2014 : 1372

moy. 2015-2022 : 1342

moy.max : 1606 (2001)

Tendances

Europe :

70 ↗ 90 ↘ 21

nationale :

79 → 22

Baie de Saint-Brieuc :

70 → 22

source :

Wetlands International

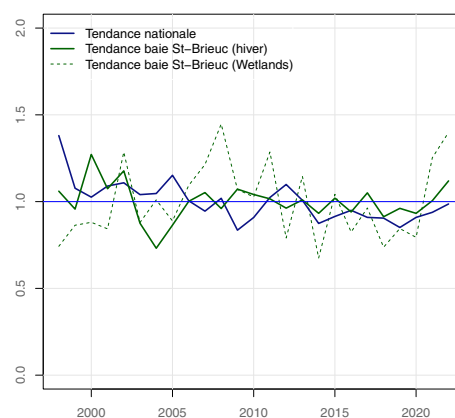
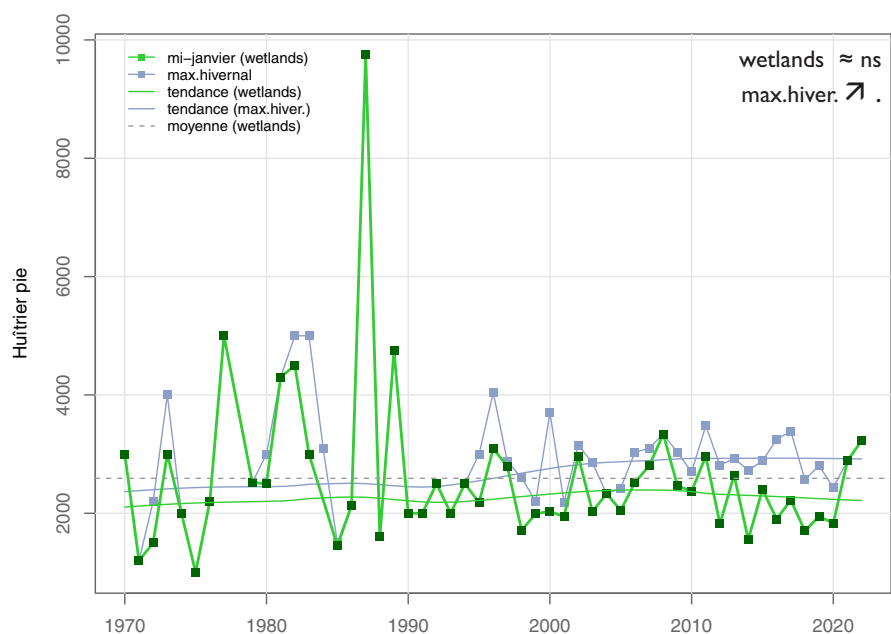
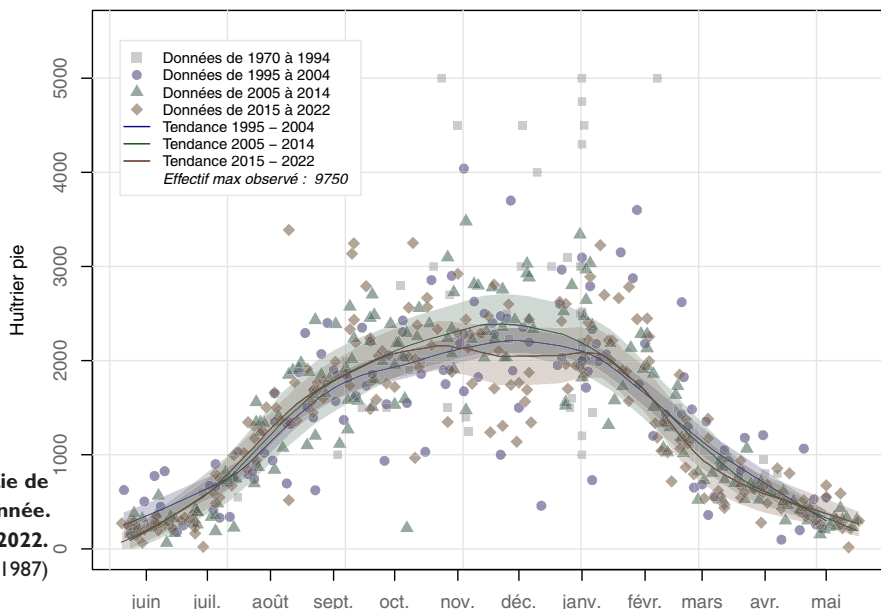
BirdLife

RNN Baie de Saint-Brieuc

Huître-pie

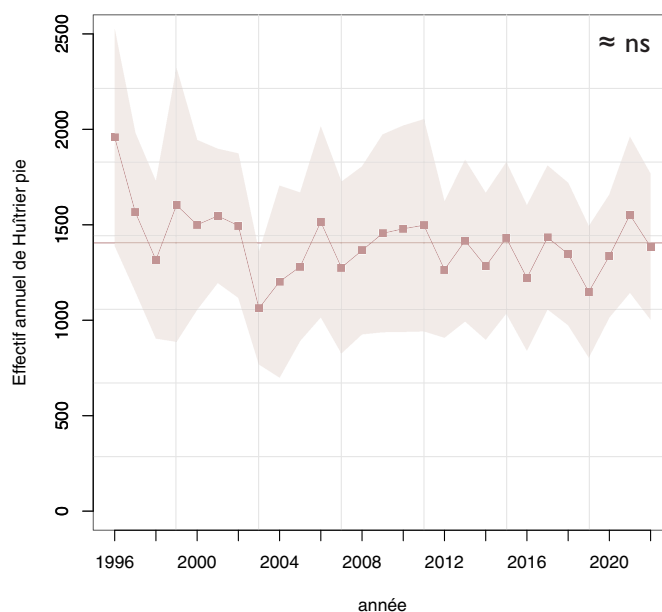
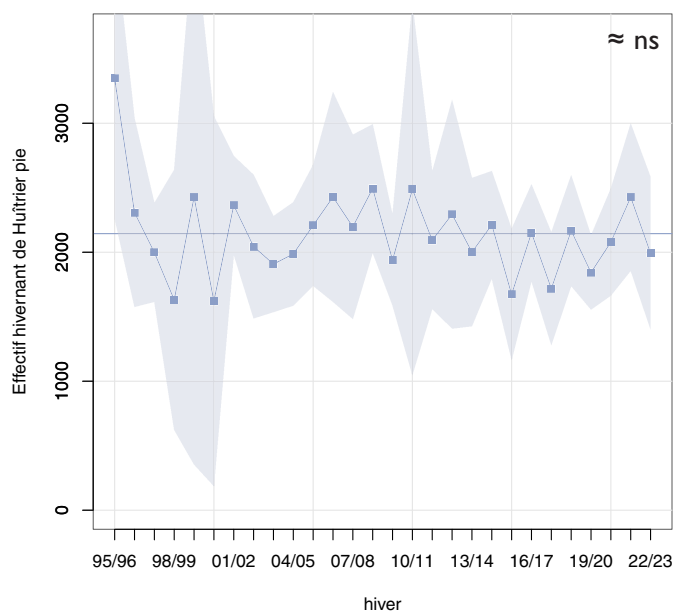
Haematopus ostralegus

Evolution des effectifs d'Huître pie en baie de Saint-Brieuc au cours de l'année.
Tendance sur la période 1970-2022.
 (non figuré une donnée de 9750 ind. en janvier 1987)



Indice de variation des effectifs calculé à partir des données Wetlands National et en baie de Saint-Brieuc.
 (L'indice 1 est fixé par la moyenne des effectifs sur la période 2000-2021).

Evolution des effectifs d'Huître pie en baie de Saint-Brieuc pour la période 1970-2022, à partir des données des comptages Wetlands effectués à la mi-janvier.



Evolution des effectifs moyens d'Huître pie en baie de Saint-Brieuc pour la période 1996-2022, établie à partir des données des comptages mensuels.

Huîtrier pie Eurasian Oystercatcher

Haematopus ostralegus

ordre : Charadriiformes

famille : Haematopodidés

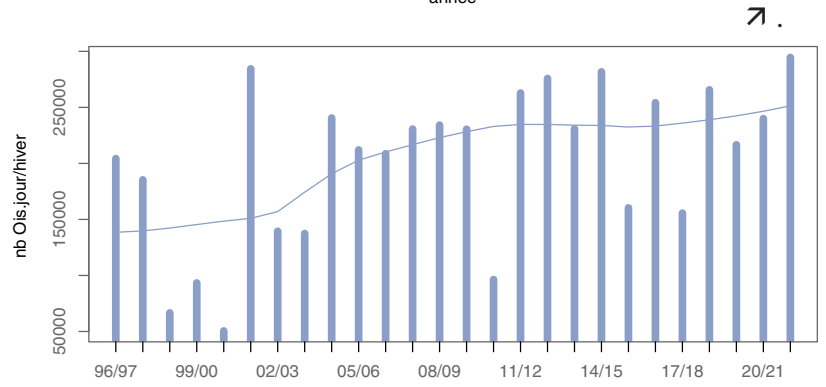
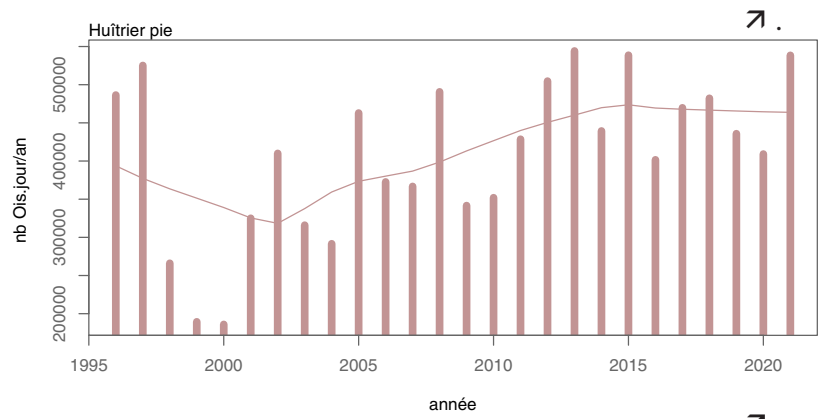


A l'échelle mondiale, les effectifs d'Huîtrier pie sont en diminution (Delany et *al.*, 2009 ; BirdLife International, 2021). La population nord-ouest européenne est considérée en déclin sur la période 1989-2002 durant laquelle les effectifs sont passés de 962 000 à 733 000 individus (Wetlands International, 2005). Les tendances sont similaires pour plusieurs pays sur la période 1970 à 1996. A partir de 1996, il apparaît que les tendances diffèrent entre les pays les plus nordiques (Grande Bretagne et mer des Wadden) et les pays situés plus au sud (France et Belgique). Ces variations contrastées ayant lieu sur la même période, il est possible qu'elles soient la conséquence d'un transfert d'individus du nord vers le sud.

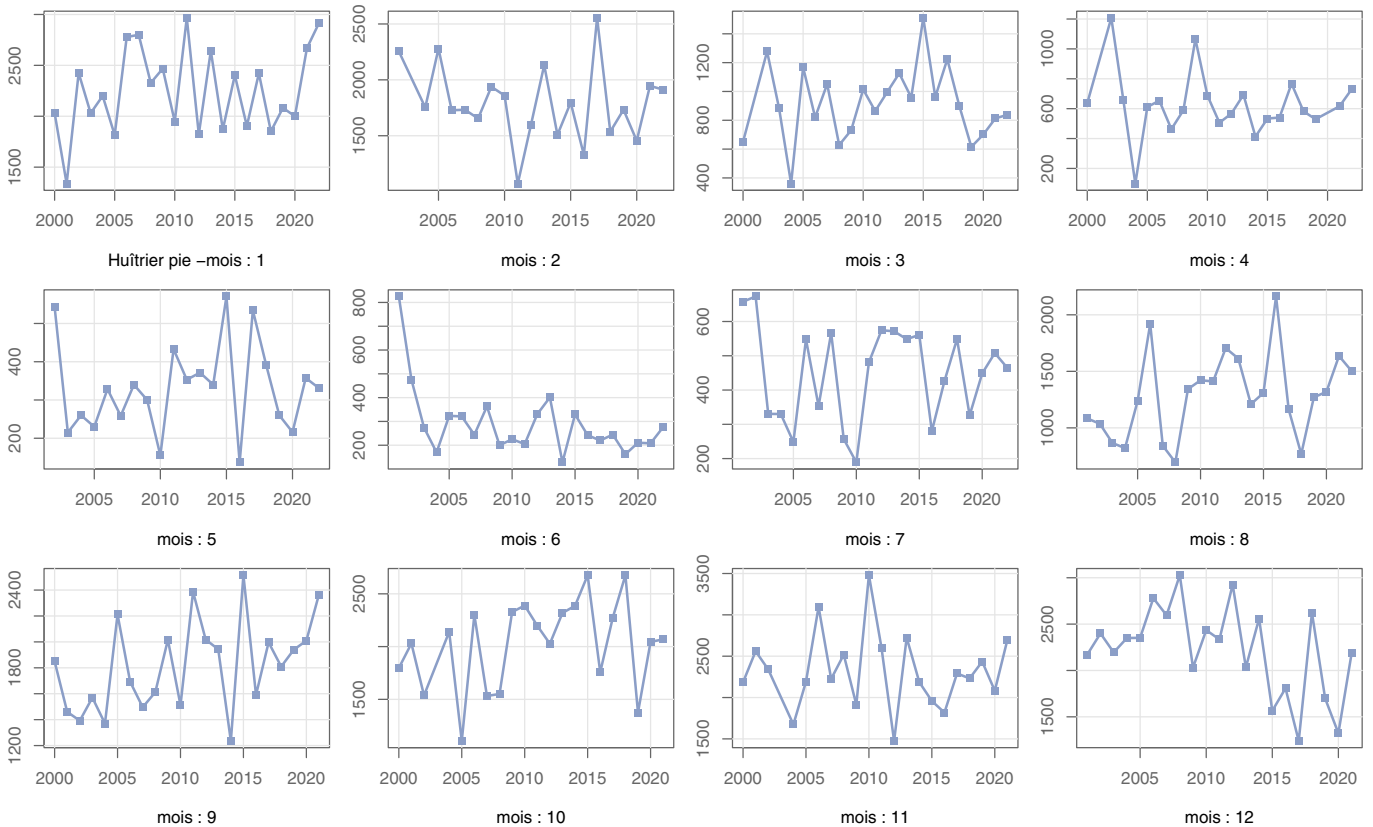
La variation du gisement de coque, principale proie de l'espèce, peut contribuer à expliquer en partie les variations interannuelles d'Huîtrier pie hivernant en Baie de Saint-Brieuc.

Huîtrier-pie

Haematopus ostralegus



Evolution des nombres d'oiseaux.jours d'Huîtrier pie en baie de Saint-Brieuc pour la période 1996-2022, à partir des données annuelles ou pour la période hivernale



Evolution des effectifs mensuels d'Huîtrier pie en baie de Saint-Brieuc pour la période 2000-2022, établie à partir des données des comptages mensuels.