

# Grand gravelot Common Ringed Plover

*Charadrius hiaticula*

ordre : Charadriiformes

famille : Charadriidés



## Statut de l'espèce :

Directive oiseaux : **article 5**

Convention de Berne : **annexe II**

Convention de Bonn : **accord AEWA (1999), annexe II**

Protection nationale : **sans statut**

Liste rouge UICN : **préoccupation mineure**

Liste rouge nationale : **préoccupation mineure**

Liste rouge régionale : **vulnérable**

## Quelques chiffres :

Hivernant en Europe :	73 000
Hivernant en France :	13 843
Hivernant en BSB :	69
Importance du site :	0.5%

Responsabilité biologique régionale :  
très élevée

Le Grand gravelot est présent toute l'année en baie de Saint-Brieuc. Il est toutefois possible de scinder l'année en deux périodes. La première, de février à juillet où l'effectif diminue et la seconde, d'août à janvier où le nombre d'individus augmente. Les effectifs plus importants constatés ponctuellement au printemps correspondent à l'arrivée des premiers migrateurs pré-nuptiaux, comme par exemple 536 en mai 2010. La migration post-nuptiale débute dès les premiers jours du mois d'août et se poursuit durant la première décennie de septembre. Cette période correspond à l'observation d'individus en escale migratoire en baie de Saint-Brieuc, comme par exemple : 715 en sept. 1998, 660 en sept. 2012, 535 en août 1999, ou 485 en août 2012.

66 ( $\pm 64$ ) individus sont comptabilisés en moyenne à la mi-janvier depuis 1970. Les données Wetlands mettent en évidence deux principales phases d'évolution des effectifs entre 1984 et 2022. La première s'étale de 1984 à 1999 où l'effectif augmente. La seconde, de 1999 à 2022 montre une relative stabilité malgré de fortes fluctuations interannuelles. La tendance globale semble toutefois mettre en évidence une tendance non significative à l'augmentation. A noter qu'avant 1995 les données Wetlands sont partielles pour l'espèce. Les données issues des comptages de la Réserve naturelle de novembre à février montrent quant à elles une diminution significative des effectifs jusqu'en 2009 suivie d'une augmentation jusqu'en 2022 pour les effectifs d'hivernant et de fortes fluctuations si l'on prend en compte l'ensemble de la période de présence de l'espèce. L'analyse des données sur les mois de présence de l'espèce montre le même patron avec des fluctuations interannuelles plus importantes liées à la prise en compte d'effectifs parfois importants lors d'escales migratoires. Sur ces deux jeux de données aucune tendance globale n'est décelée.

Au niveau européen, depuis ces 15 dernières années, la population de Grand gravelot a globalement régressé. En Irlande du nord et en Grande-Bretagne la population est elle aussi en déclin (Banks *et al.*, 2006). A l'échelle internationale les conclusions sont les mêmes, même si la tendance reste à confirmer (Delany *et al.*, 2009).

A l'échelle nationale les effectifs à la mi-janvier augmentent de 282% sur la période 1980 à 2013 et se stabilisent depuis (Quaintienne *et al.*, 2015 ; Moussy *et al.*, 2022).

Le Grand gravelot niche au nord du 60<sup>ème</sup> parallèle, de la Terre de Baffin à l'ouest au détroit de Béring à l'est. Vers le sud, son aire de reproduction atteint la France, notamment la Bretagne. En Europe, l'espèce occupe les côtes de l'Islande, de la Scandinavie, du Nord de la Russie, les îles Britanniques, les rivages de la Baltique, de la Mer du Nord et de la Manche (Sueur *et al.*, 1999). Les principales zones d'hivernage se situent sur les îles Britanniques. Des hivernants réguliers sont localisés sur le littoral occidental de la France, puis sur les rivages de la péninsule Ibérique, du Maroc et de la Mauritanie (Géroutet, 2008).

La population hivernant dans la région nord-ouest européenne, en Méditerranée et en Afrique est estimée à 73 000 oiseaux (Stroud *et al.*, 2004). La population hivernant dans la région nord-ouest européenne est considérée en déclin sur la période 1989-2002 durant laquelle les effectifs sont passés de 33 000 à 26 000 individus (Wetlands International, 2005). Le même constat a été mis en évidence pour la population hivernant à l'ouest de la Méditerranée avec une chute du nombre d'individus de 11 000 à 8000 sur la période 1992-2001 (Wetlands International, 2005). Les effectifs seraient en augmentation ces dernières années (BirdLife International, 2021).

## Effectifs hivernants :

moy. 1970-2022 : 67

moy. 1995-2004 : 74

moy. 2005-2014 : 56

moy. 2015-2022 : 68

moy.max : 113 (17/18)

## Effectifs annuels :

moy. 1970-2022 : 75

moy. 1995-2004 : 95

moy. 2005-2014 : 74

moy. 2015-2022 : 62

moy.max : 151 (2010)

## Tendances

Europe :

70 → 90 ↘ 00 ↗ 21

nationale :

70 ↗ 92 → 22

Baie de Saint-Brieuc :

84 ↗ 99 → 22

source :

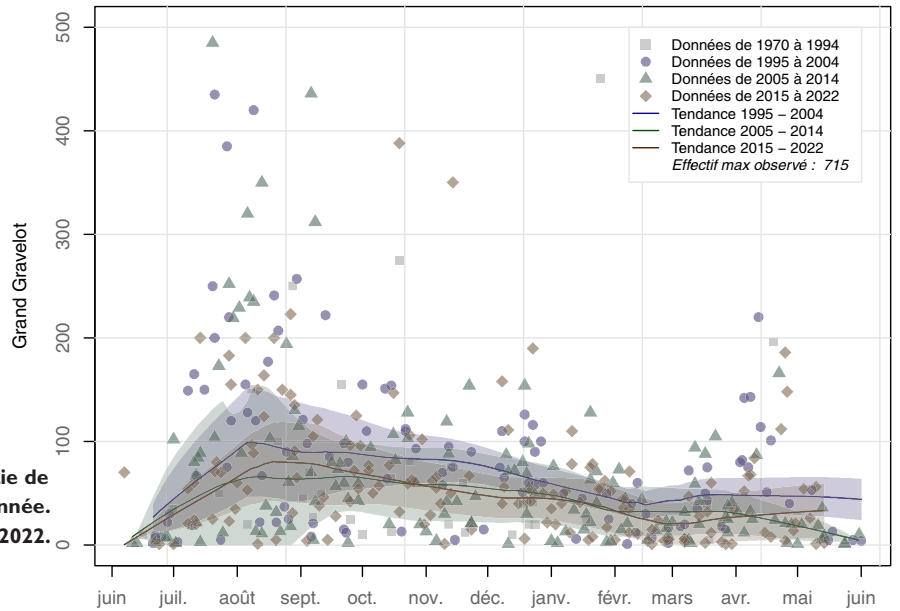
Wetlands International

BirdLife

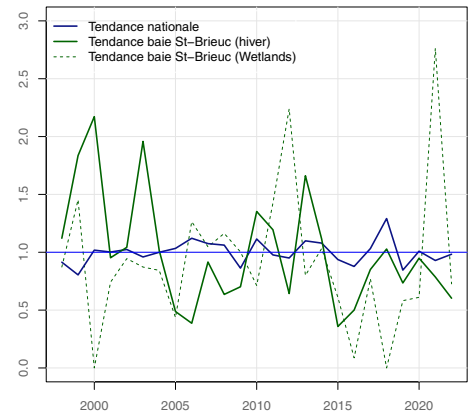
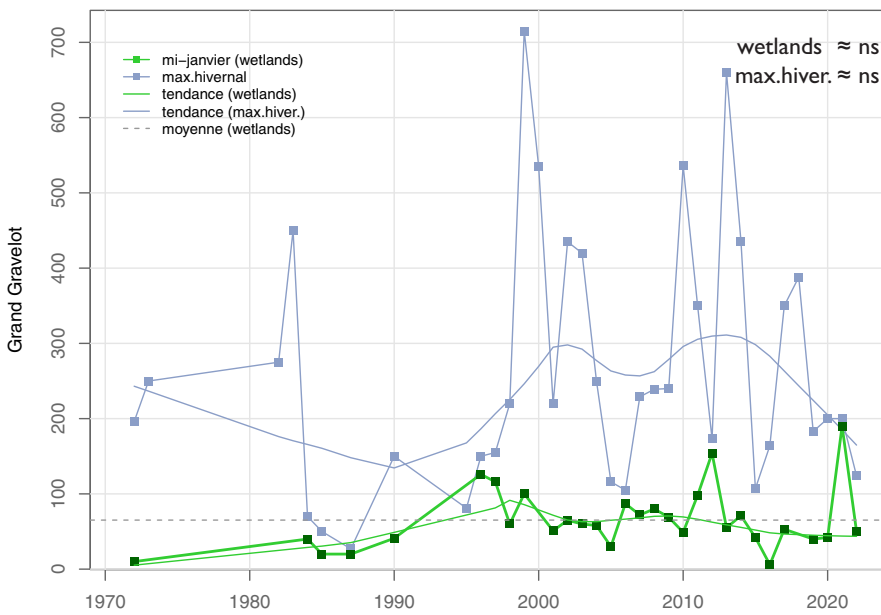
RNN Baie de Saint-Brieuc

# Grand gravelot

## *Charadrius hiaticula*



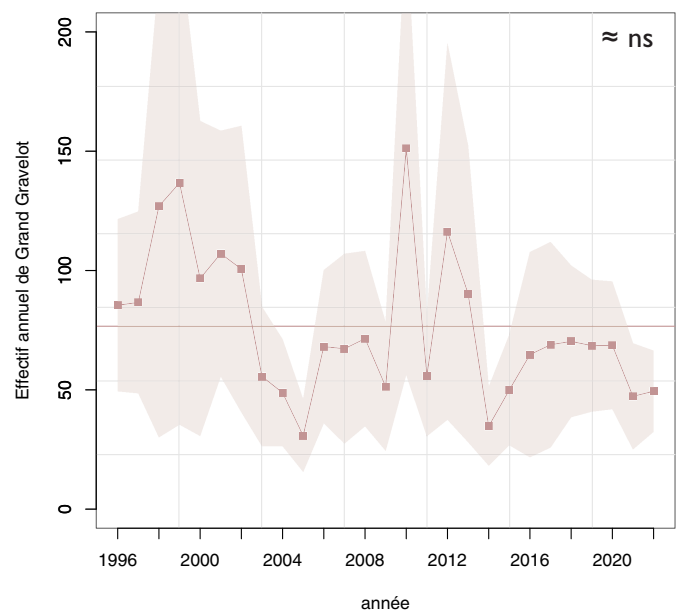
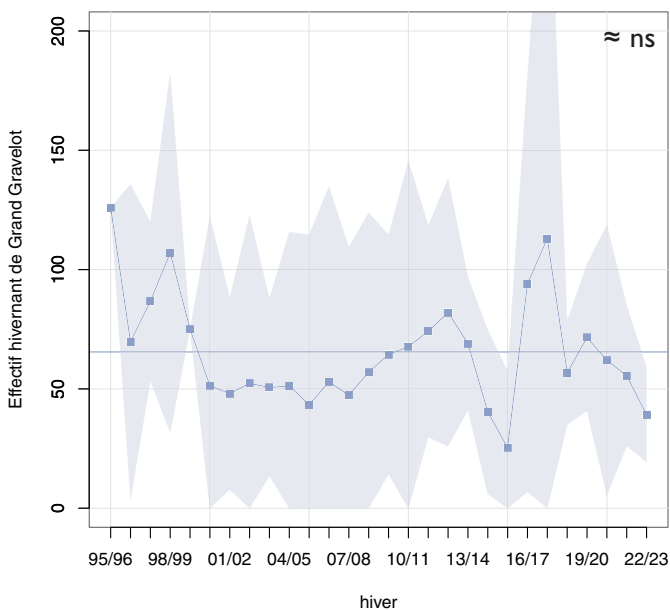
Evolution des effectifs du Grand gravelot en baie de Saint-Brieuc au cours de l'année. Tendance sur la période 1970-2022.



Indice de variation des effectifs calculé à partir des données Wetlands National et en baie de Saint-Brieuc.

(L'indice I est fixé par la moyenne des effectifs sur la période 2000-2021).

Evolution des effectifs du Grand gravelot en baie de Saint-Brieuc pour la période 1970-2022, à partir des données des comptages Wetlands effectués à la mi-janvier.



Evolution des effectifs moyens du Grand gravelot en baie de Saint-Brieuc pour la période 1996-2022, établie à partir des données des comptages mensuels.