

Courlis cendré

Eurasian Curlew

Numenius arquata

ordre : Charadriiformes

famille : Scolopacidés



Statut de l'espèce :

Directive oiseaux : **annexe II/2**

Convention de Berne : **annexe III**

Convention de Bonn : **accord AEWA (1999), annexe II**

Protection nationale : **moratoire de non chasse (5ans)**

Liste rouge UICN : **quasi menacé**

Liste rouge nationale : **préoccupation mineure**

Liste rouge régionale : **peu concernée**

Quelques chiffres :

Hivernant en Europe : **780 000**

Hivernant en France : **24 724**

Hivernant en BSB : **606**

Importance du site : **nationale (2.4%)
depuis 2015 3%**

Responsabilité biologique régionale :
très élevé

Le Courlis cendré est présent toute l'année en fond de baie de Saint-Brieuc. Les effectifs les plus importants se concentrent entre août et mars. Les arrivées les plus significatives ont lieu en général en juillet et août. Les départs les plus conséquents s'étalent quant à eux de janvier à mai. A noter que des départs précoces ont été observés en novembre 2006 et en octobre 2007. La population des trois dernières décennies est globalement stable. L'effectif moyen hivernant est d'environ 600 individus à la mi-janvier depuis 1970. L'augmentation globale des effectifs se manifeste sur l'ensemble du jeu de données. Néanmoins le profil évolue lors de dernière décennie avec une augmentation plus importante des effectifs au cours des mois d'août à novembre (illustré page suivante par les évolutions des effectifs mensuels).

Les données Wetlands montrent une augmentation d'effectifs de 1970 à 2022. Il est toutefois possible de scinder l'analyse de l'évolution des effectifs du Courlis cendré en baie de Saint-Brieuc en trois période. La courbe de tendance indique un léger accroissement entre 1970 et 1987, suivi d'une régression jusqu'en 1996. Enfin, l'effectif s'accroît à nouveau jusqu'en 2022. Les maximum hivernaux sont en forte progression depuis les années 2000.

Les données des comptages mensuels de la réserve confirment ce patron et permettent d'affiner les tendances en fond de baie en mettant notamment en évidence l'augmentation des effectifs en hivernage à l'échelle de la période globale de présence de l'espèce. Des différences significatives d'effectifs ont ainsi été mises en évidence en fonction des périodes. Ainsi, les effectifs moyens hivernant sur la décennie 1998-2008 est de 466 courlis cendré, pour atteindre lors de la décennie suivante 743 individus en moyenne pour la période hivernale.

Le Courlis cendré est un migrateur partiel possédant une aire de répartition très étendue en France, avec des stationnements réguliers sur de nombreuses localités de l'intérieur du pays. L'hivernage en France ne représente que 4,5% de la population ouest-européenne (Mahéo et Triplett, 2000). Les sites côtiers de la façade atlantique et de la Manche accueillent les effectifs les plus importants (Géroudet, 2008). Les premiers mouvements, amorcés par les femelles, ont lieu fin juin début juillet : ce sont les retours postnuptiaux (Caillot, 2005). Les individus sont attirés par les ressources alimentaires des sites littoraux de l'Atlantique et de la Manche. La première préoccupation des adultes est de gagner ces côtes le plus rapidement possible pour y accomplir leur mue postnuptiale. Après la mue, une partie des oiseaux poursuit sa migration et les jeunes, épargnés par cette mue, ont tendance à partir plus loin et plus vite (Géroudet, 2008). En février, une partie des oiseaux quitte la baie de Saint-Brieuc pour gagner les sites de nidifications et les individus restants représentent des oiseaux non-reproducteurs.

Depuis 1970, la population hivernante du Courlis cendré est en augmentation en fond de baie de Saint-Brieuc et en France. Cette augmentation est particulièrement récente avec des effectifs élevés dénombrés de 2000 à 2013, puis se maintient ensuite. La moyenne hivernale maximum a été observée lors de l'hiver 2021/2022 avec 788 courlis en moyenne de novembre à février. Cependant cette tendance n'est pas représentative de l'évolution de l'effectif du Courlis en Europe où une régression est observée (Delany et al., 2009, Devos, 2008, Banks et al., 2006, Blew et Sudbeck, 2005).

Effectifs hivernants :

moy. 1970-2022 : 599

moy. 1995-2004 : 384

moy. 2005-2014 : 666

moy. 2015-2022 : 754

moy.max : 989 (21/22)

Effectifs annuels :

moy. 1970-2022 : 537

moy. 1995-2004 : 322

moy. 2005-2014 : 575

moy. 2015-2022 : 648

moy.max : 788 (2014)

Tendances

Europe :

70 ↘ 90 ↘ 21

nationale :

79 ↗ 13 ↘ 22

Baie de Saint-Brieuc :

70 ↗ 90 ↘ 96 ↗ 22

source :

Wetlands International

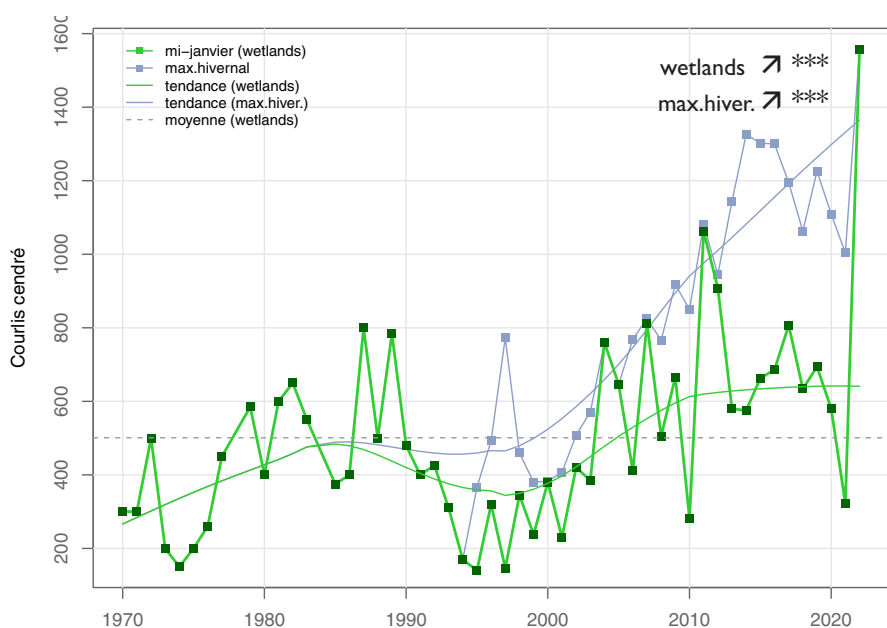
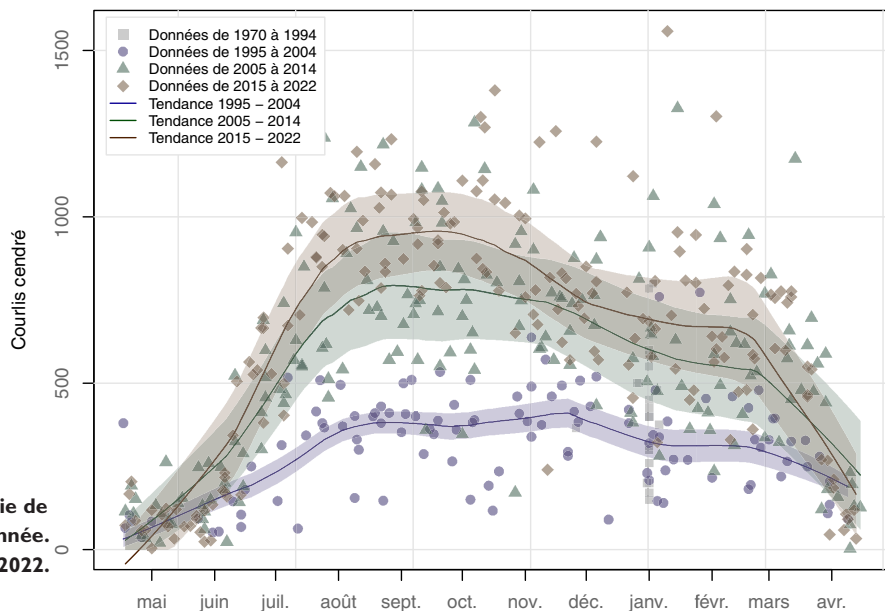
BirdLife

RNN Baie de Saint-Brieuc

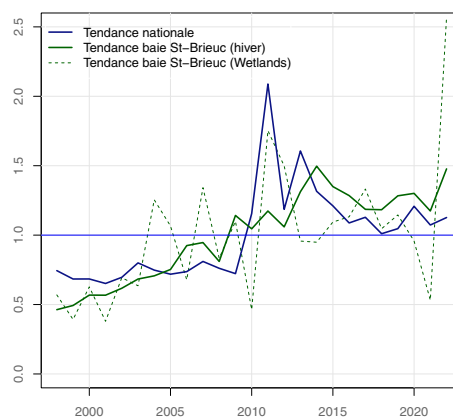
Courlis cendré

Numenius arquata

Evolution des effectifs du Courlis cendré en baie de Saint-Brieuc au cours de l'année. Tendance sur la période 1970-2022.



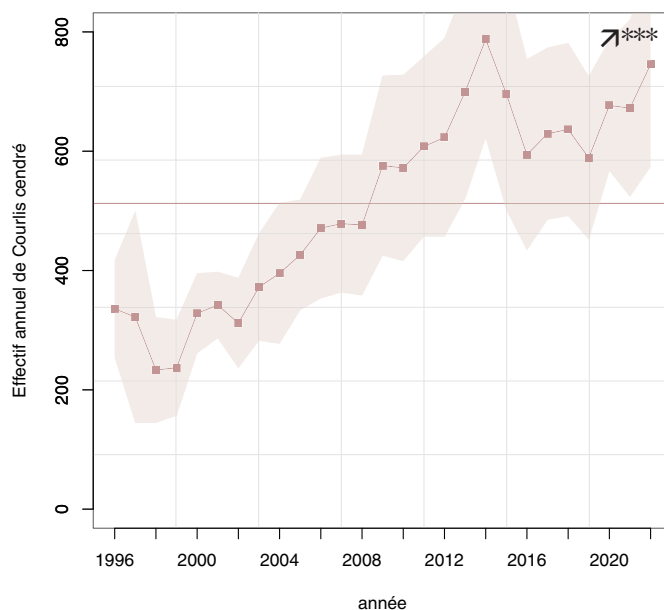
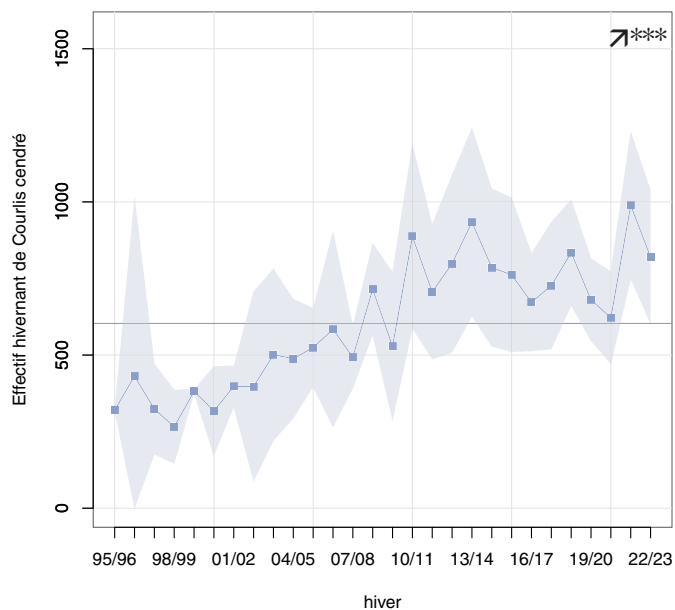
mois



Indice de variation des effectifs calculé à partir des données Wetlands National et en baie de Saint-Brieuc.

(L'indice I est fixé par la moyenne des effectifs sur la période 2000-2021).

Evolution des effectifs du Courlis cendré en baie de Saint-Brieuc pour la période 1970-2022, à partir des données des comptages Wetlands effectués à la mi-janvier.



Evolution des effectifs moyens du Courlis cendré en baie de Saint-Brieuc pour la période 1996-2022, établie à partir des données des comptages mensuels.

Courlis cendré

Eurasian Curlew

Numenius arquata

ordre : Charadriiformes

famille : Scolopacidés



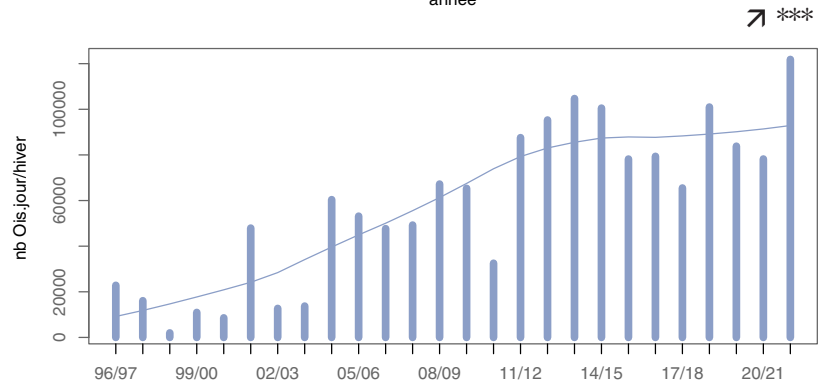
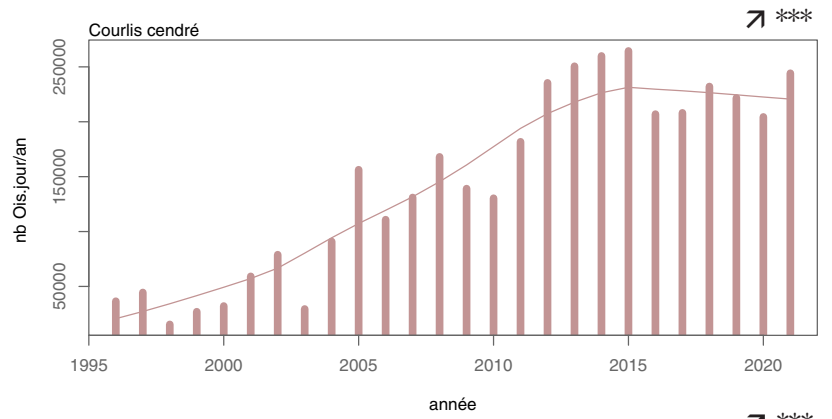
Le moratoire de non chasse de l'espèce en France depuis 2008 pourrait contribuer à expliquer ces différences d'évolution. Des travaux sont actuellement en cours à l'échelle nationale pour vérifier cette hypothèse. A l'échelle française, on a observé une augmentation modérée de 1980 à 2022, mais avec un déclin modéré sur la période 2011 à 2022 (Moussy et al., 2022).

La population hivernant dans l'ouest de l'Europe, en Méditerranée en région nord-ouest africaine ainsi que dans le Golfe Persique rassemble de 700 000 à 1 000 000 d'individus (BirdLife International, 2012 ; Thorup, 2006). La population reproductrice décline dans l'ouest européen et les populations hivernantes chutent depuis 1995 (Stroud et al., 2004, Wetlands International, 2005 ; BirdLife International, 2021).

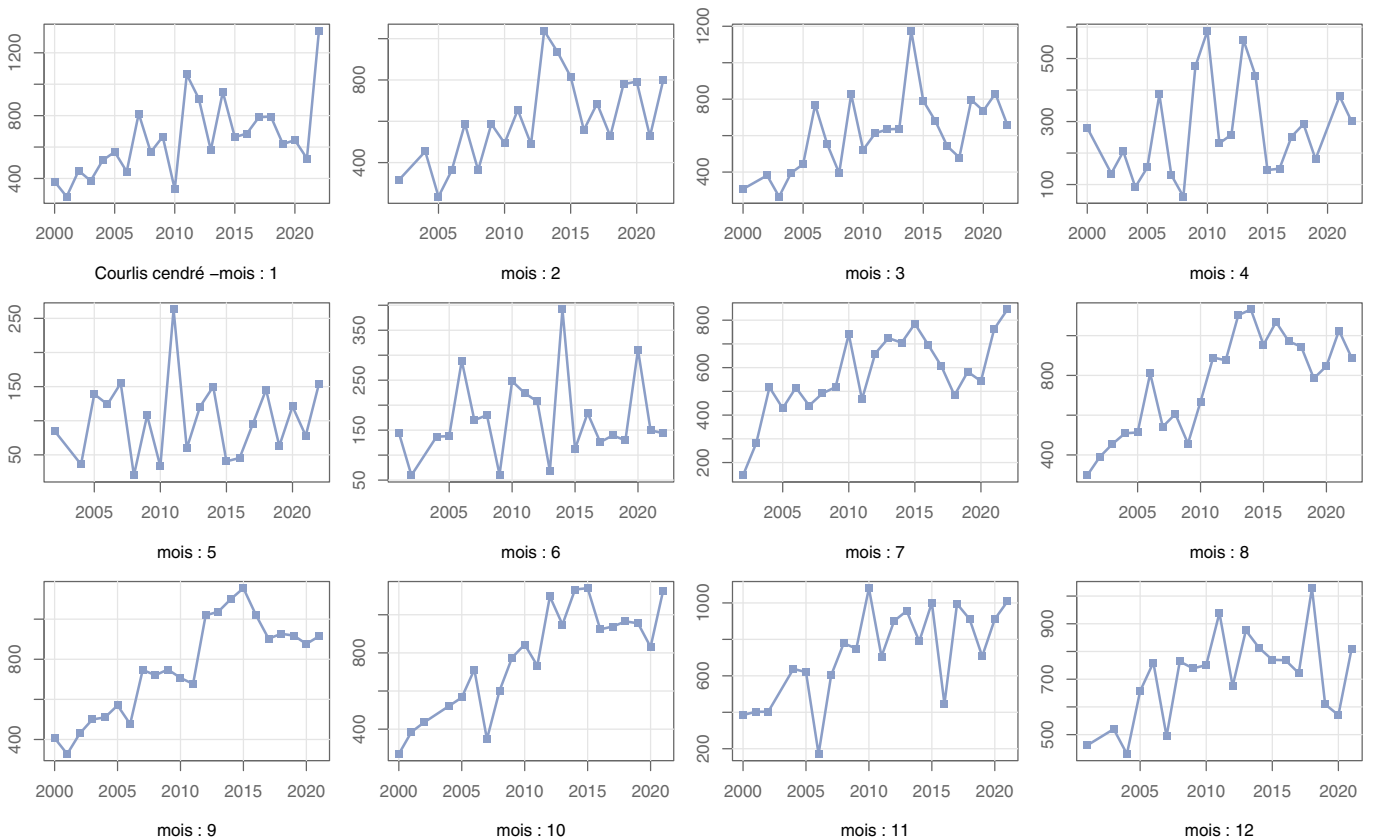
A noter que des groupes de plusieurs dizaines d'individus se nourrissent parfois sur les prairies de la presqu'île d'Hillion située en périphérie de la Réserve naturelle (souvent à mettre en relation avec les conditions climatiques).

Courlis cendré

Numenius arquata



Evolution des nombres d'oiseaux.jours du Courlis cendré en baie de Saint-Brieuc pour la période 1996-2022, à partir des données annuelles ou pour la période hivernale



Evolution des effectifs mensuels du Courlis cendré en baie de Saint-Brieuc pour la période 2000-2022, établie à partir des données des comptages mensuels.