

Chevalier gambette Com. Redshank

Tringa totanus

ordre : Charadriiformes

famille : Scolopacidae



Statut de l'espèce :

Directive oiseaux : **annexe II/2**

Convention de Berne : **annexe III**

Convention de Bonn : **accord AEWA (1999), annexe II**

Protection nationale : **chassable**

Liste rouge UICN : **vulnérable**

Liste rouge nationale : **préoccupation mineure**

Liste rouge régionale : **peu concernée**

Quelques chiffres :

Hivernant en Europe : **180 000**

Hivernant en France : **5 846**

Hivernant en BSB : **55**

Importance du site : **0.94%**

national depuis 2015 (**1.4%**)

Responsabilité biologique régionale :
très élevée

Le Chevalier gambette est présent toute l'année en baie de Saint-Brieuc avec des effectifs assez constants. 55 individus sont présents en moyenne à la mi-janvier. Des pics de fréquentation sont régulièrement observés en période migratoire comme par exemple : 242 ind. en 07/2008, 185 ind. en 02/2016, 172 ind. en 12/2018. Depuis 2015, les effectifs hivernants sont en moyenne de 75 individus contre 42 lors de la décennie précédente.

Les données des comptages Wetlands et de la Réserve mettent en évidence une augmentation des effectifs depuis le début des années 1990 bien que de fortes variations interannuelles soient observées. Les effectifs moyens hivernant sur la décennie 1998-2008 est de 34 Chevalier gambette, contre 55 pour la décennie 2009-2022. Les données issues des comptages mensuels de la réserve naturelle présentent la même tendance à l'augmentation.

A l'échelle européenne la population est considérée comme en déclin même si dans quelques pays les effectifs restent stables ou sont en augmentation (BirdLife International, 2021). Le nombre d'hivernants en France comptabilisés à la mi-janvier est en revanche en augmentation depuis les années 80 avec une augmentation de 111% : 3792 individus étaient observés en moyenne sur la période 1978 à 2000, puis 5576 individus en moyenne de 2000 à 2013. Les effectifs sont considérés comme stables sur la période 2011 à 2022 (Moussy et al., 2022). Ces variations à l'échelle nationale contribuent à expliquer la situation observée en baie de Saint-Brieuc.

La population est-atlantique de Chevalier gambette est estimée à 250 000 individus (Stroud et al., 2004 ; Wetlands international, 2005). En ce qui concerne l'hivernage, il apparaît que le Chevalier gambette a conforté ses effectifs depuis 30 ans, à la faveur de la création d'espaces protégés côtiers (Deceuninck, 2003).

Trois principaux reposoirs sont présent en baie de Saint-Brieuc : Fronteven, Bourienne au niveau des prés-salés et les enrochements du port du Légué.

Effectifs hivernants :

moy. 1970-2022 : **46**

moy. 1995-2004 : **18**

moy. 2005-2014 : **42**

moy. 2015-2022 : **75**

moy.max : **109 (18/19)**

Effectifs annuels :

moy. 1970-2022 : **27**

moy. 1995-2004 : **14**

moy. 2005-2014 : **28**

moy. 2015-2022 : **42**

moy.max : **52 (2016)**

Tendances

Europe : **70 ↘ 90 ↘ 21**

nationale : **70 ↗ 92 ↘ 01 → 22**

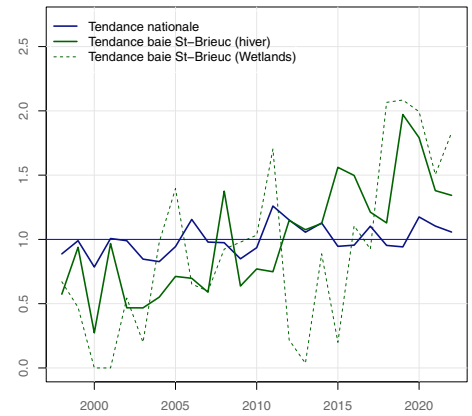
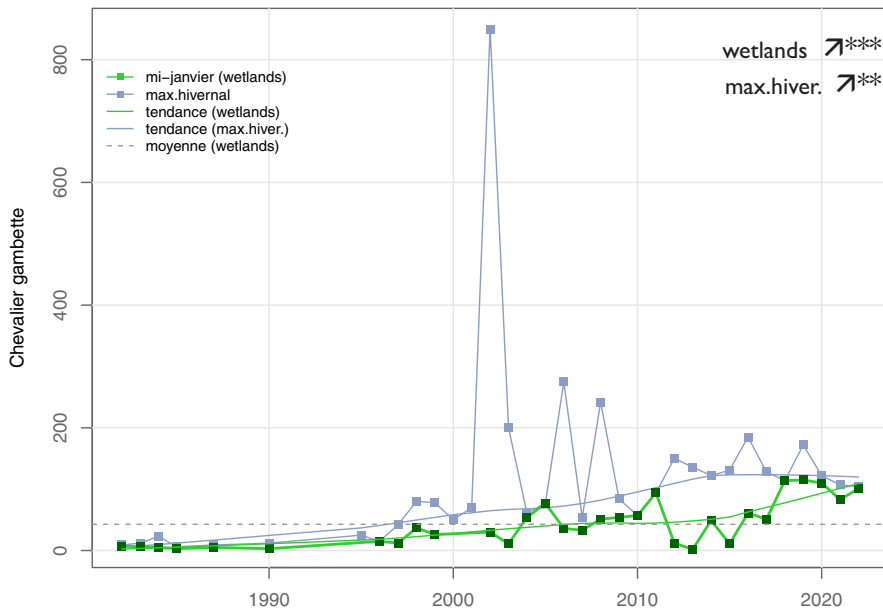
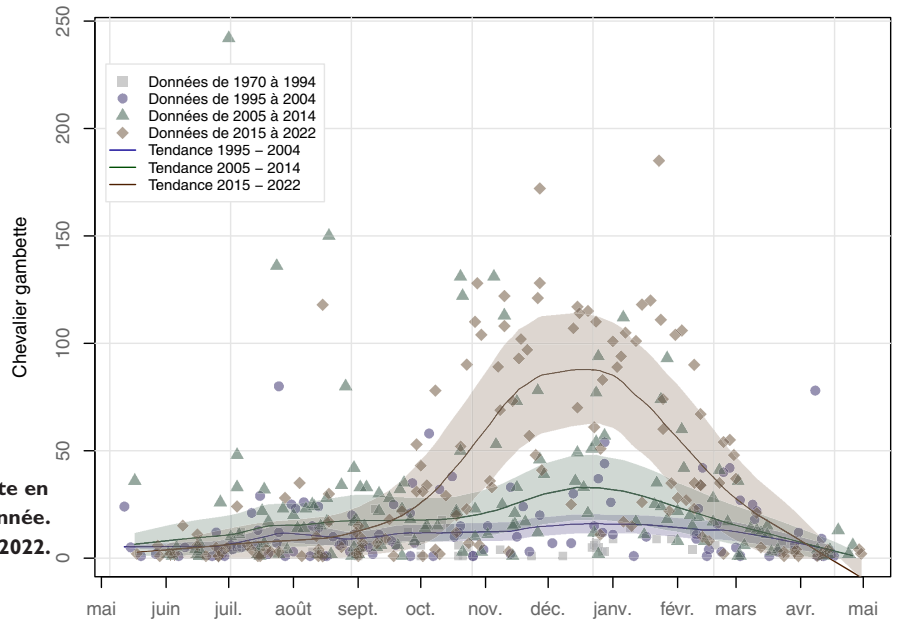
Baie de Saint-Brieuc : **82 ↗ 22**

source :
Wetlands International
BirdLife
RNN Baie de Saint-Brieuc

Chevalier gambette

Tringa totanus

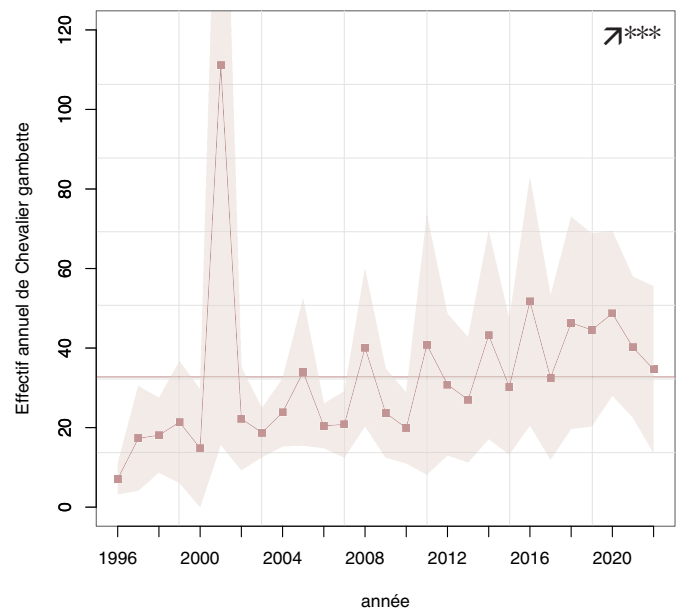
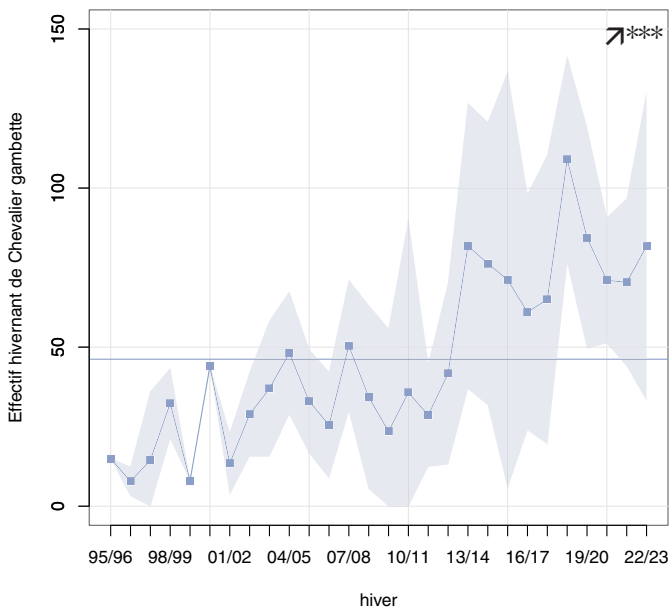
Evolution des effectifs du Chevalier gambette en baie de Saint-Brieuc au cours de l'année. Tendance sur la période 1970-2022.



Indice de variation des effectifs calculé à partir des données Wetlands National et en baie de Saint-Brieuc.

(L'indice I est fixé par la moyenne des effectifs sur la période 2000-2021).

Evolution des effectifs du Chevalier gambette en baie de Saint-Brieuc pour la période 1982-2022, à partir des données des comptages Wetlands effectués à la mi-janvier.



Evolution des effectifs moyens du Chevalier gambette en baie de Saint-Brieuc pour la période 1996-2022, établie à partir des données des comptages mensuels.