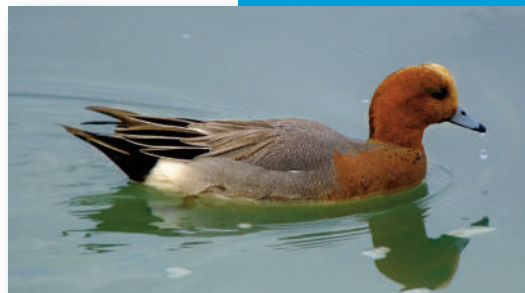


Canard siffleur Eurasian Wigeon

Mareca penelope

ordre : Anseriforme

famille : Anatidés



Statut de l'espèce :

Directive oiseaux : **annexe II/I - III/2**

Convention de Berne : **annexe III**

Convention de Bonn : **accord AEWA (1999), annexe II**

Protection nationale : **chassable**

Liste rouge UICN : **vulnérable**

Liste rouge nationale : **préoccupation mineure**

Liste rouge régionale : **peu concernée**

Quelques chiffres :

Hivernant en Europe :

1 500 000

Hivernant en France :

45 151

Hivernant en BSB :

301

Importance :

0.67%

Responsabilité biologique régionale :
élevée

Les premiers migrateurs arrivent en baie de Saint-Brieuc en septembre ou en octobre. Depuis les années 1970, les groupes les plus importants arrivaient au mois d'octobre avec un maximum d'effectif atteint aux mois de novembre et décembre. A partir du mois de janvier, les effectifs décroissaient fortement jusqu'au mois de mars. Cette phénologie est également observée en baie de Somme (Sueur *et al.*, 1999). Si l'analyse isolée de la phénologie de la période 2015-2022 ne montre pas de décalage dans les dates de départ et d'arrivée, il apparaît en revanche que les effectifs sont moins importants sur le site en automne/hiver. Les haltes migratoires sont probablement de plus courtes durées, ce qui entraîne un turn-over important et la présence d'effectifs bien inférieurs à ceux habituellement connus pour le site. La population réellement hivernante demeure très réduite depuis l'hiver 2010-2011 (à l'exception de l'hiver 2016/17). On observe une légère augmentation des effectifs hivernant au cours des périodes 2020/2021 et 2021/2022. Ponctuellement, quelques individus peuvent être observés au cours de l'été.

Les résultats des comptages Wetlands de janvier montrent une augmentation régulière des effectifs au cours des trente dernières années et jusqu'au début des années 2000. En 1970, la présence de Canard siffleur en baie de Saint-Brieuc est occasionnelle. Le nombre d'individus augmente ensuite de 1970 à 1980. D'importantes variations sont observées sur cette période avec deux pics majeurs de 3250 individus en 1985 et de 4000 individus en 1996. Les effectifs sont plus stables pour les décennies 1990 et 2000. Depuis 2006, et de manière plus marquée depuis 2011, les effectifs présents à la mi-janvier sont en diminution: 292 ind. en moyenne à la mi-janvier sur la période 2005-2014 contre 147 ind. pour la période 2014/2022. Les moyennes annuelles des données collectées dans le cadre des comptages mensuels de la Réserve présentent la même évolution à la baisse des effectifs. A l'échelle française, les effectifs sont globalement stables sur la période 1980 à 2022 et en déclin modéré sur la période 2011 à 2022 (Moussy *et al.*, 2022).

Des augmentations d'effectif sont observées en Angleterre (Banks *et al.*, 2006) en Espagne (Navedo *et al.*, 2007), et en Grèce (Goutner et Papakostas, 1992). Une augmentation depuis 30 ans est également observée en mer des Wadden (Blew et Sudbeck, 2005). Une diminution des effectifs en Irlande est en revanche observée pour la décennie 1994-2004 (Crowe *et al.*, 2008). La population de Canard siffleur nord-ouest européenne est estimée à 1 500 000 individus. Après un pic à 1 400 000 recensés en 1995, la population est considérée comme stable sur la période 1993-2002 (Delany *et al.*, 1999 ; Wetlands International, 2005), puis en diminution (BirdLife International, 2021).

Au regard des comptages Wetlands, les effectifs du Canard siffleur en baie de Saint-Brieuc ont suivi l'augmentation de la population européenne jusqu'au début des années 2000. Depuis 2011, les effectifs moyens indiquent une nette diminution. La principale hypothèse expliquant la diminution des effectifs concernerait la baisse du stock hivernal d'ulves depuis l'hiver 2010-2011. En réponse, les Canard siffleur se nourrissent plus précocement et plus intensément sur les prés salés. Les effectifs ne se maintiennent plus sur le site au cours de la saison. A la différence de la Bernache cravant, aucun report d'alimentation dans les cultures périphériques n'a été observé.

Effectifs hivernants :

moy. 1970-2022 : 445

moy. 1995-2004 : 852

moy. 2005-2014 : 407

moy. 2015-2022 : 199

moy.max : 1092 (05/06)

Effectifs annuels :

moy. 1970-2022 : 308

moy. 1995-2004 : 488

moy. 2005-2014 : 280

moy. 2015-2022 : 152

moy.max : 787 (2003)

Tendances

Europe (h) :

70 ↗ 90 → 00 ↘ 21

nationale :

70 → 22

Baie de Saint-Brieuc :

76 ↗ 90 → 06 ↘ 11 → 22

source :

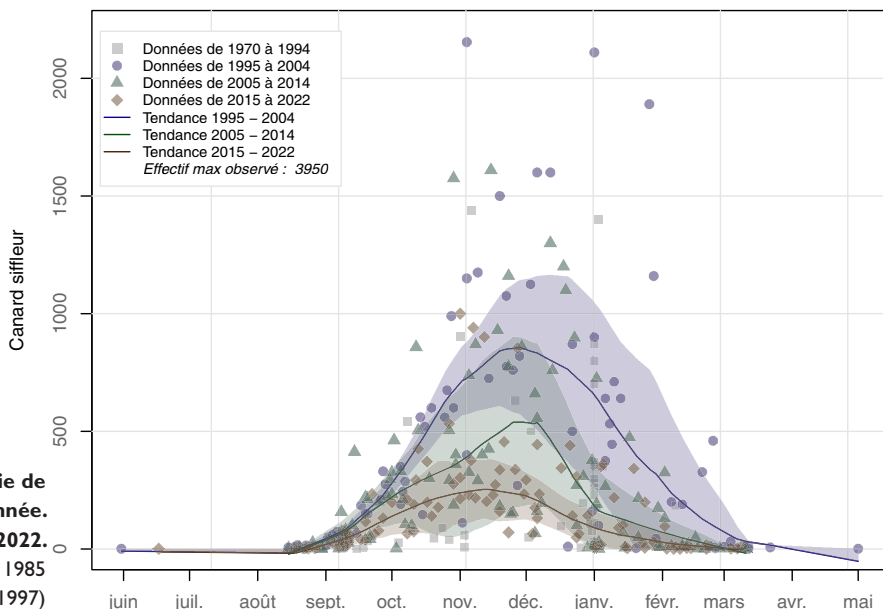
Wetlands International

BirdLife

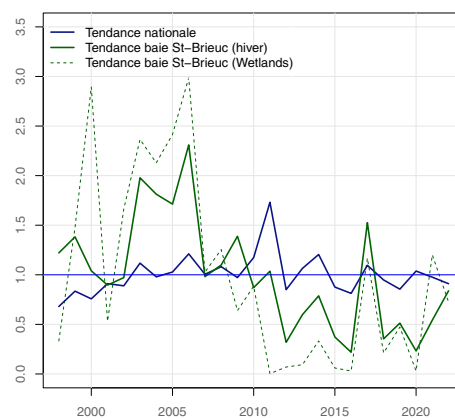
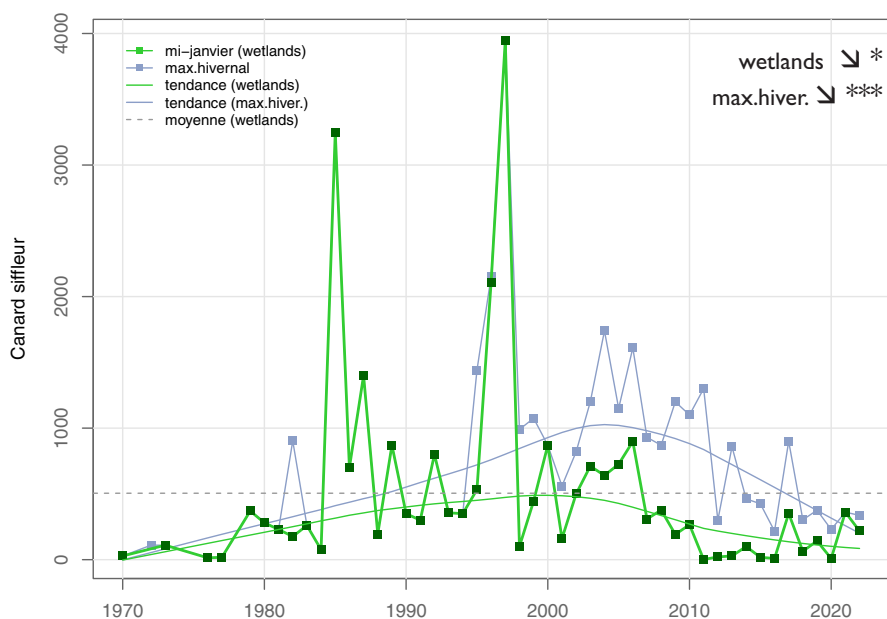
RNN Baie de Saint-Brieuc

Canard siffleur

Mareca penelope

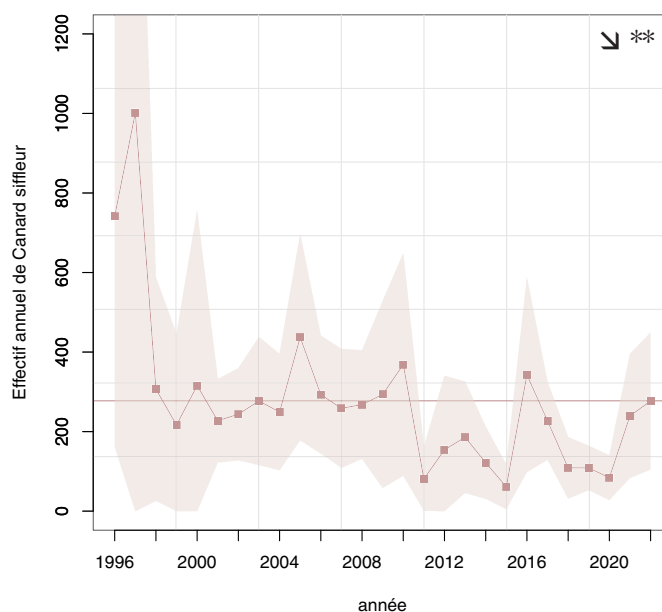
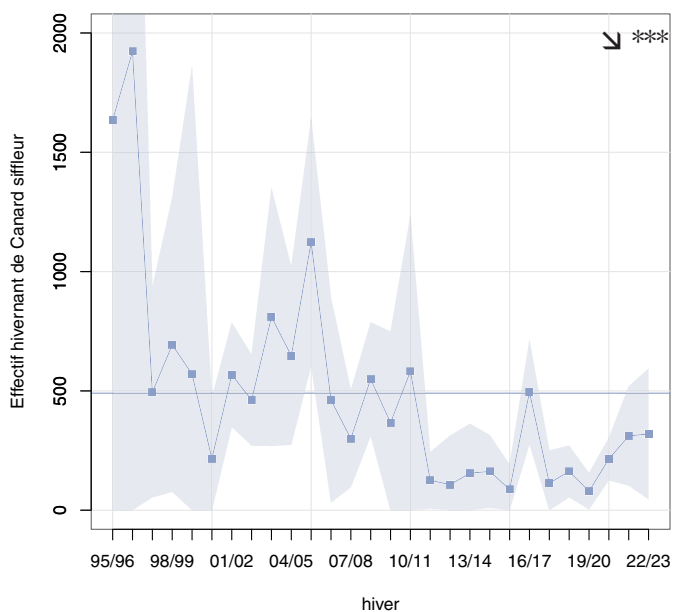


Evolution des effectifs du Canard siffleur en baie de Saint-Brieuc au cours de l'année. Tendance sur la période 1970-2022.
(non figuré une donnée de 3250 ind. en janvier 1985 et une donnée de 3950 ind. en janvier 1997)



Indice de variation des effectifs calculé à partir des données Wetlands National et en baie de Saint-Brieuc.
(L'indice 1 est fixé par la moyenne des effectifs sur la période 2000-2021).

Evolution des effectifs du Canard siffleur en baie de Saint-Brieuc pour la période 1970-2022, à partir des données des comptages Wetlands effectués à la mi-janvier.



Evolution des effectifs moyens du Canard siffleur en baie de Saint-Brieuc pour la période 1996-2022, établie à partir des données des comptages mensuels.