

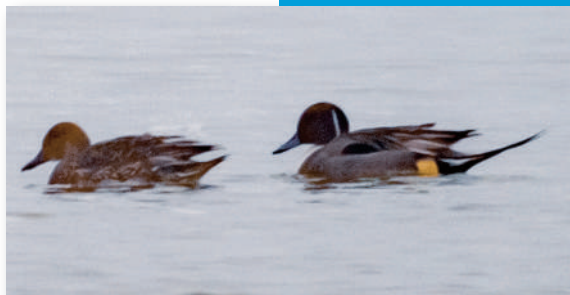
Canard pilet

Northern Pintail

Anas acuta

ordre : Anseriforme

famille : Anatidés



Statut de l'espèce :

Directive oiseaux : **annexe III/I**

Convention de Berne : **annexe III**

Convention de Bonn : **accord AEWA (1999), annexe II**

Protection nationale : **chassable**

Liste rouge UICN : **en danger**

Liste rouge nationale : **préoccupation mineure**

Liste rouge régionale : **vulnérable**

Quelques chiffres :

Hivernant en Europe :

120 000

Hivernant en France :

14 548

Hivernant en BSB :

139

Importance :

nationale (1%)

Responsabilité biologique régionale :
élevé

L'étude de la phénologie du Canard pilet en baie de Saint-Brieuc montre que l'hivernage de cette espèce est relativement régulier. Les premiers individus arrivent fin septembre et un pic de présence est généralement observé de décembre à février, généralement au mois de janvier. Le nombre d'individus diminue ensuite rapidement jusqu'en avril. Cette phénologie est aussi observée en baie de Somme (Sueur et *al.*, 1999). Les mois de janvier et de février montrent de fortes variations selon les années. D'importants groupes arrivent en janvier et quittent le site en février ou mars. Certaines années (1996-1997, 2002-2003, 2007-2008), des pics peuvent apparaître en décembre. Il s'agit alors souvent d'un seul pic d'effectifs composé de plusieurs arrivées successives recouvrant les mois de décembre et de janvier. Les observations de Canard pilet demeurent anecdotiques en été.

Au cours des décennies de 1970 et 1980, les effectifs se situent à environ 325 individus, puis diminuent de manière lente et régulière entre 1990 et 2022 pour atteindre en moyenne 139 individus hivernants (comptage Wetlands et Réserve naturelle). Les fluctuations interannuelles sont généralement modérées, à l'exception de 1985, année pendant laquelle un pic de 2500 individus a été observé. Les effectifs réguliers constatés se situent autour de 105 individus sur la période 1998 à 2022.

Ces tendances ont également été mises en évidence en Grande-Bretagne. Une augmentation des effectifs y est observée sur la période 1970-1980, suivie d'une régression et d'une stabilisation de 1980 à 2006 (Banks et *al.*, 2006). En Belgique, les effectifs semblent stables sur la période 1994 à 2004 (Crowe et *al.*, 2008), et plus au nord, un déclin des effectifs est observé depuis 20 ans en mer des Wadden (Blew et Sudbeck, 2005). A l'échelle européenne, un déclin lent mais régulier des effectifs est observé dans de nombreux pays (Collignon, 2005). La population nord-ouest européenne de Canards pilets est estimée à 60 000 individus (Scott et Rose, 1996 ; Delany et *al.*, 1999).

Le pic de 2500 individus observé en 1985 en baie de Saint-Brieuc correspond à une importante redistribution d'effectifs entre les sites d'hivernage (Collignon, 2005) : faible affluence en Grande-Bretagne et au Pays-Bas et forte affluence en France et en Espagne. La rigueur de l'hiver 1984-1985 pourrait expliquer ces redistributions. Une anomalie de température de -3.3°C par rapport aux normales mensuelles a en effet été observée en baie de Saint-Brieuc en janvier 1985. Les oiseaux ont hiverné sur des sites situés plus au sud à la recherche de températures plus clémentes, ce qui explique les diminutions d'effectifs observées dans les pays situés plus au nord.

En 1999, un pic est observé en mai. A cette période, une forte anomalie mensuelle négative de température est observée sur les Pays-Bas et l'Europe de l'ouest. A cette même période une anomalie mensuelle positive de $+1.4^{\circ}\text{C}$ est mesurée en baie de Saint-Brieuc. Cette vague de froid pourrait avoir repoussé les Canards pilets vers une zone géographique moins froide et des sites d'hivernage habituels tels que la baie de Saint-Brieuc.

Effectifs hivernants :

moy. 1970-2022 : 179

moy. 1995-2004 : 176

moy. 2005-2014 : 98

moy. 2015-2022 : 86

moy.max : 200 (99/00)

Effectifs annuels :

moy. 1970-2022 : 128

moy. 1995-2004 : 115

moy. 2005-2014 : 73

moy. 2015-2022 : 60

moy.max : 151 (1998)

Tendances

Europe :

70 ↘ 21

nationale :

70 → 22

Baie de Saint-Brieuc :

70 → 98 ↘ 22

source :

Wetlands International

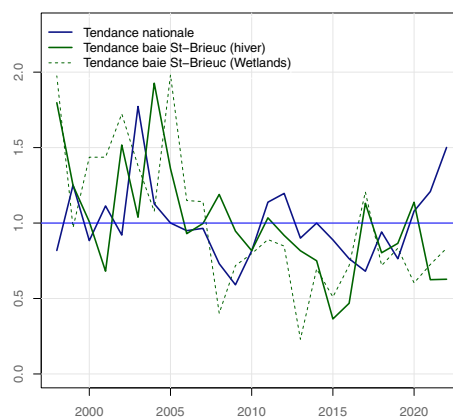
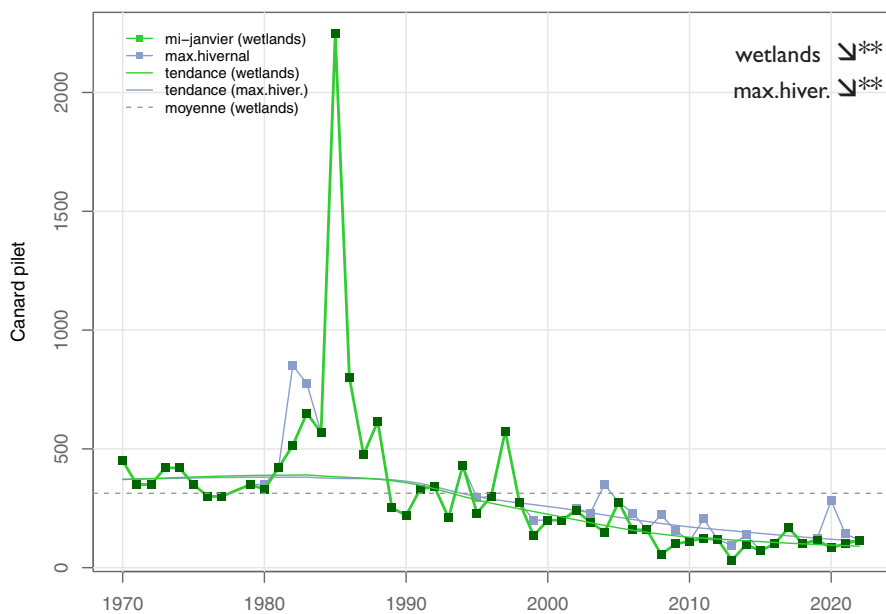
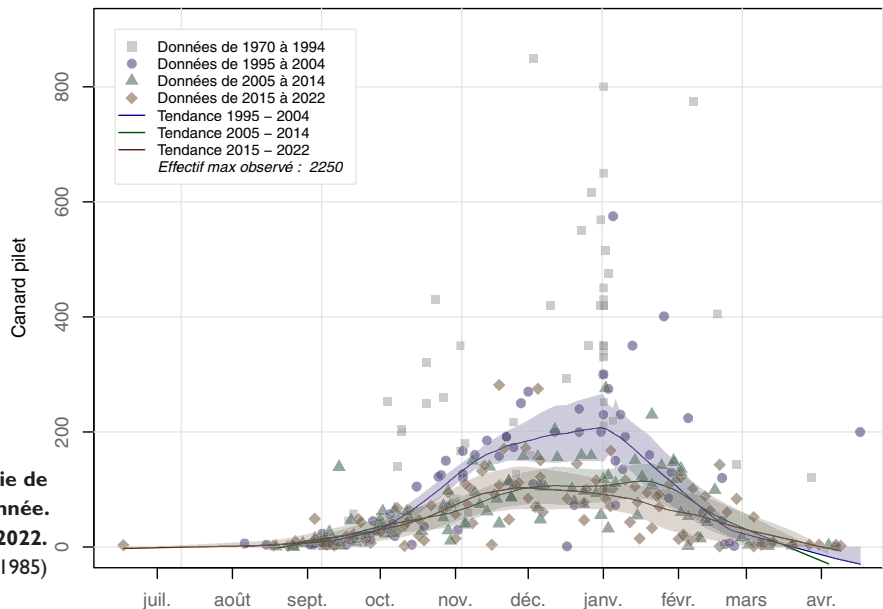
BirdLife

RNN Baie de Saint-Brieuc

Canard pilet

Anas acuta

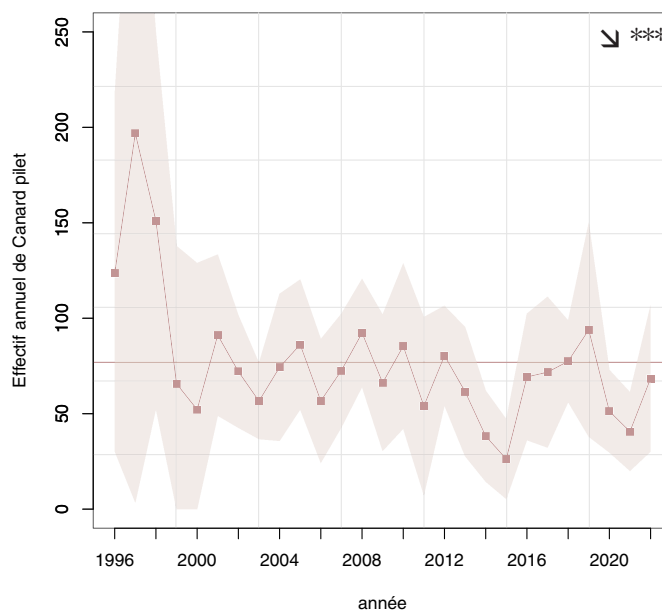
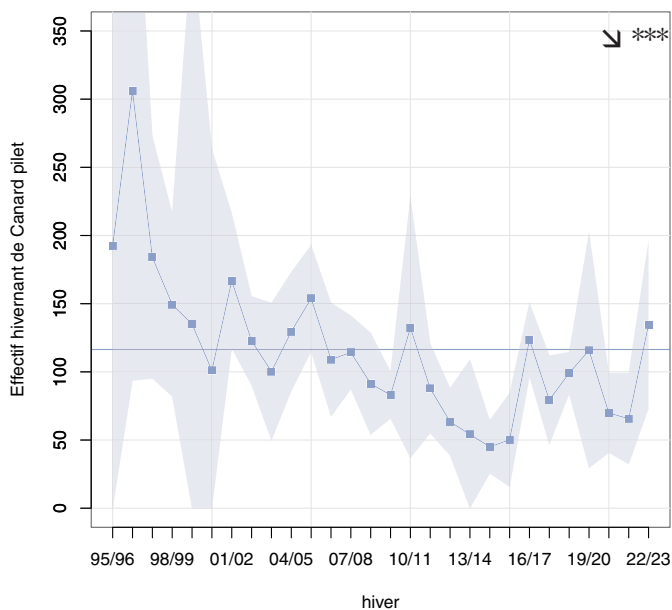
Evolution des effectifs du Canard pilet en baie de Saint-Brieuc au cours de l'année.
Tendance sur la période 1970-2022.
(non figuré une donnée de 2250 ind. en janvier 1985)



Indice de variation des effectifs calculé à partir des données Wetlands National et en baie de Saint-Brieuc.

(L'indice 1 est fixé par la moyenne des effectifs sur la période 2000-2021).

Evolution des effectifs du Canard pilet en baie de Saint-Brieuc pour la période 1970-2022, à partir des données des comptages Wetlands effectués à la mi-janvier.



Evolution des effectifs moyens du Canard pilet en baie de Saint-Brieuc pour la période 1996-2022, établie à partir des données des comptages mensuels.