

Bernache cravant Brent Goose

Branta bernicla

ordre : Anseriforme

famille : Anatidés



Statut de l'espèce :

Directive oiseaux : **annexe II/2**

Convention de Berne : **annexe III**

Convention de Bonn : **accord AEWa (1999), annexe II**

Protection nationale : **protégé**

Liste rouge UICN : **préoccupation mineure**

Liste rouge nationale : **préoccupation mineure**

Liste rouge régionale : **peu concernée**

Quelques chiffres :

Hivernant en Europe : **240 000**

Hivernant en France : **104 900**

Hivernant en BSB : **2 323**

Importance : **internationale (2.2%)**

Responsabilité biologique régionale :
très élevée

Les premiers individus migrateurs sont observés en baie de Saint-Brieuc dès fin septembre début octobre. Le pic de fréquentation est observé de novembre à janvier et les effectifs diminuent ensuite fortement de janvier à avril. Si l'analyse isolée de la phénologie de la période 2015-2022 ne montre pas de décalage dans les dates de départ et d'arrivée, il apparaît en revanche que les maximales sont centrées en début d'hiver (novembre/décembre). Les haltes migratoires sont probablement de plus courtes durées, ce qui entraîne un turn-over importants et la présence d'effectifs bien inférieurs à ceux habituellement connus pour le site. Les dates d'arrivées sont régulières d'octobre à décembre. Une certaine variabilité est au contraire observée pour les dates de départ. Selon les années, elles sont observées aux mois de janvier, février ou mars. Sur la période 2005-2022, les dates de départ sont généralement précoces, dès janvier ou février. De fortes variations interannuelles peuvent par ailleurs être observées en fonction des conditions climatiques. Quelques individus sont occasionnellement observés sur la période estivale.

Dès les années 1960, la Bernache cravant est présente en baie de Saint-Brieuc en nombre relativement réduit (Yésou, 1986). A partir de 1970, des groupes d'une cinquantaine d'individus sont observés régulièrement. A cette époque, des passages de 50 à 400 bernaches sont notés en novembre et février. A ces dates, le stationnement n'était que de courte durée. La présence de Bernaches en continu durant toute la période hivernale est observée à partir de l'hiver 1976-77. A partir de 1978-79, les effectifs augmentent rapidement pour dépasser 3000 individus en 1982 (Yésou, 1986). La courbe des effectifs dénombrés dans le cadre des comptages Wetlands montre, malgré de fortes fluctuations interannuelles, une augmentation des effectifs jusque dans les années 1990, puis une relative stabilisation jusqu'au début des années 2000. De 2011 à 2020, les effectifs présents à la mi-janvier sur le site sont inférieurs à la moyenne des trente dernières années. La population hivernante comptait 3083 ind. en moyenne sur les périodes hivernales de 1995 à 2004 contre 1832 ind. de 2005 à 2014 et 1416 de 2015 à 2022.

L'accroissement des effectifs observés en baie de Saint-Brieuc entre 1970 et 1990 correspond à une période de forte augmentation de la population de Bernache cravant du paléarctique atteignant jusqu'à 300 000 individus (Madsen, 1991). Sur cette période, la quantité de Bernache hivernant en France augmente à un rythme plus rapide que la population mondiale (Dalloyau, 2008). Les Bernaches investissent alors de nouveaux sites. C'est le cas en baie de Saint-Brieuc où elle développent une nouvelle stratégie alimentaire centrée sur l'exploitation des ulves (Ponsero et al., 2009). La principale hypothèse expliquant la diminution des effectifs concernerait la baisse du stock hivernal d'ulves depuis 2010. En réponse, les bernaches se nourrissent plus précocement et plus intensément sur les prés salés et les cultures périphériques. Bien que moins nombreuses que par le passé, elles peuvent occasionner des dégâts sur les parcelles agricoles et font aujourd'hui l'objet de mesures de protection (Sturbois et al., 2016b).

A partir de 1990, la taille de la population ouest-sibérienne de Bernache cravant hivernant sur les côtes de l'Europe de l'ouest se stabilise pour atteindre 200 000 à 240 000 individus. Les effectifs sont aujourd'hui considérés en diminution (Blew et Sudbeck, 2005 ; Ebbinge, 2004). En Europe et en France, depuis les années 2000, les effectifs sont estimés stable.

Effectifs hivernants :

moy. 1970-2022 : 1889

moy. 1995-2004 : 3083

moy. 2005-2014 : 1832

moy. 2015-2022 : 1416

moy.max : 3933 (98/99)

Effectifs annuels :

moy. 1970-2022 : 1070

moy. 1995-2004 : 1712

moy. 2005-2014 : 904

moy. 2015-2022 : 694

moy.max : 2318 (2001)

Tendances

Europe (h) :

70 ↗ 90 ↘ 00 → 21

nationale :

70 ↗ 92 ↘ 01 → 22

Baie de Saint-Brieuc :

70 ↗ 89 ↘ 11 → 15 ↗ 22

source :

Wetlands International

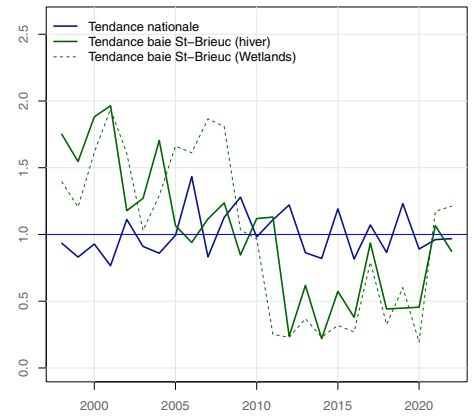
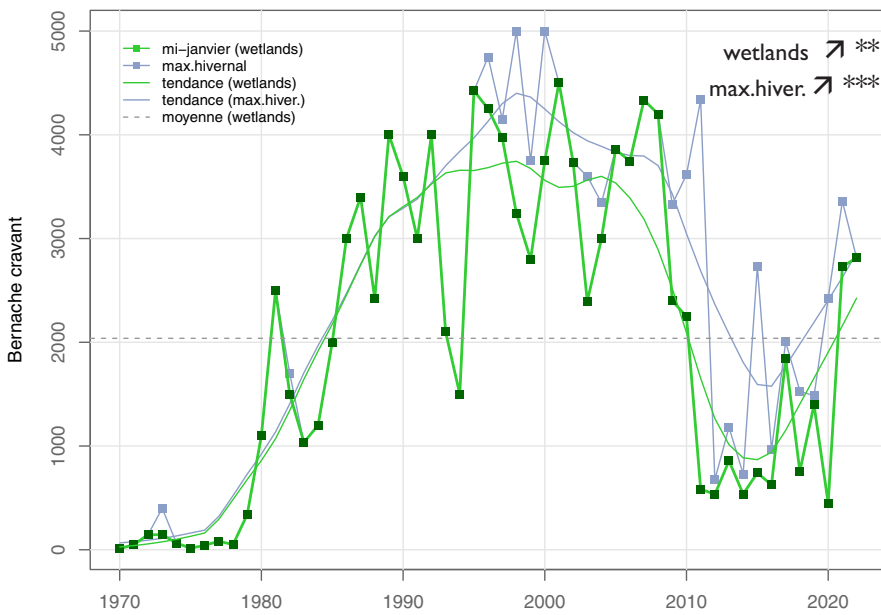
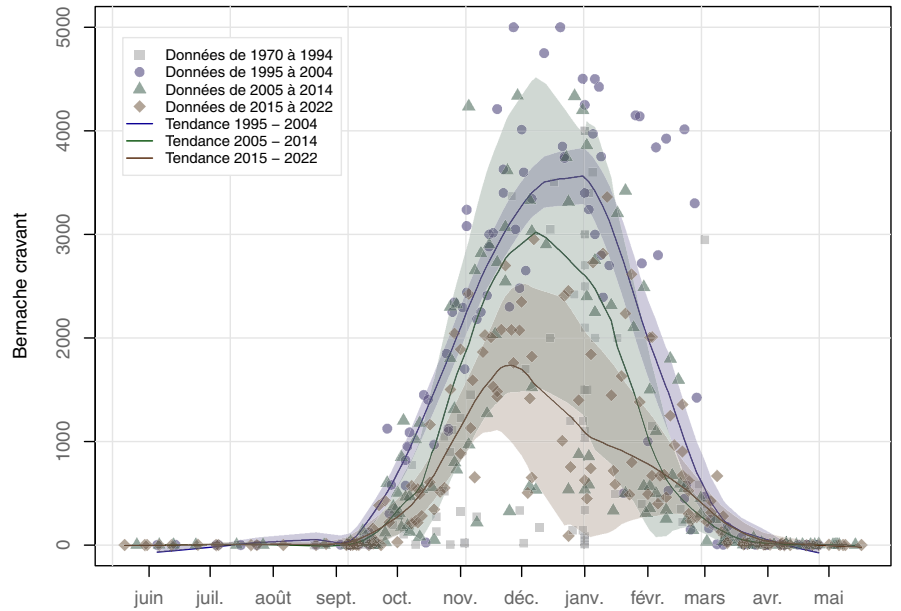
BirdLife

RNN Baie de Saint-Brieuc

Bernache cravant

Branta bernicla

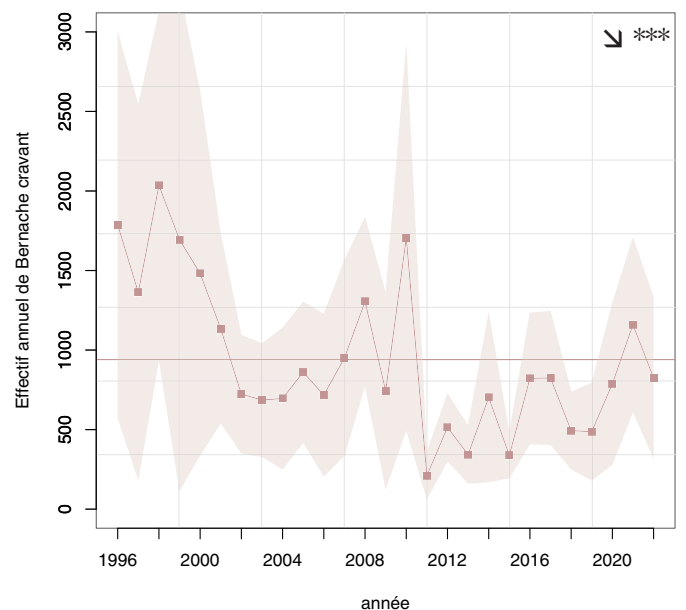
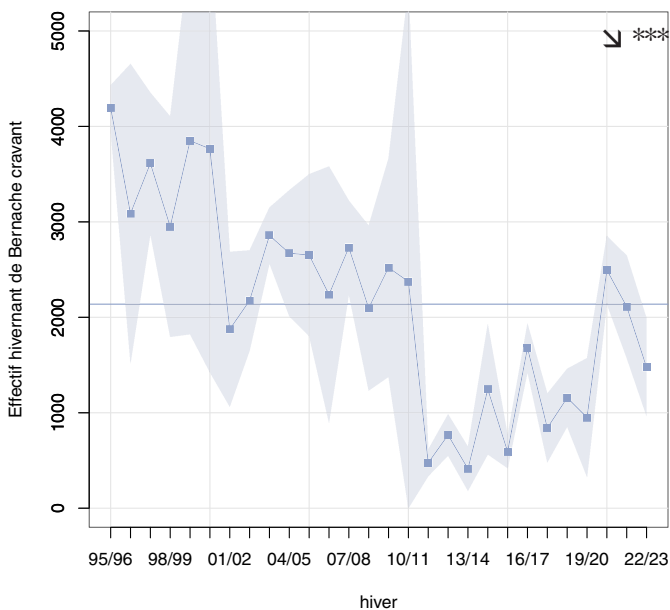
Evolution des effectifs de la Bernache cravant en baie de Saint-Brieuc au cours de l'année.
Tendance sur la période 1970-2022.
 (La courbe grise correspond à la régression Lowless).



Indice de variation des effectifs calculé à partir des données Wetlands National et en baie de Saint-Brieuc.

(L'indice I est fixé par la moyenne des effectifs sur la période 2000-2021).

Evolution des effectifs de la Bernache cravant en baie de Saint-Brieuc pour la période 1970-2022, à partir des données des comptages Wetlands effectués à la mi-janvier.



Evolution des effectifs moyens de la Bernache cravant en baie de Saint-Brieuc pour la période 1996-2022, établie à partir des données des comptages mensuels.