

Bécasseau maubèche Red Knot

Calidris canutus

ordre : Charadriiformes

famille : Scolopacidés



Statut de l'espèce :

Directive oiseaux : **annexe II/2**

Convention de Berne : **annexe III**

Convention de Bonn : **accord AEWA (1999), annexell**

Protection nationale : **chassable**

Liste rouge UICN : **préoccupation mineure**

Liste rouge nationale : **préoccupation mineure**

Liste rouge régionale : **peu concernée**

Quelques chiffres :

Hivernant en Europe :

530 000

Hivernant en France :

38 413

Hivernant en BSB :

2 576

Importance :

nationale (6.7%)

Responsabilité biologique régionale :
très élevée

On observe régulièrement une augmentation des effectifs du Bécasseau maubèche à partir de novembre. Après un maximum atteint au mois de janvier (2576 ind. en moyenne à la mi-janvier), les effectifs diminuent ensuite jusqu'à fin avril, début mai. Un pic d'individus en migration pré-nuptiale apparaît certaines années (1999, 2002, 2007, 2008). Quelques individus peuvent être observés sur le site au cours de l'été. En baie de Saint-Brieuc, les arrivées les plus importantes sont recensées durant l'hiver (de novembre à janvier). Les plus gros départs ont lieu aux mois de février, mars et avril.

Depuis les années 90, les comptages Wetlands montrent une augmentation de 1990 à 1997, puis une stabilisation des effectifs jusqu'en 2010, avant de diminuer, malgré de fortes fluctuations inter-annuelles (1998, 2002, 2005, 2010). Les données issues des comptages de la Réserve naturelle mettent en évidence le même patron. Globalement les effectifs sont stables et aucune tendance significative n'est mise en évidence sur la période 1990-2022.

La population de *Calidris canutus islandica* est estimée en Europe à 450 000 individus (Stroud et al., 2004). L'analyse de l'évolution des effectifs depuis 1970 montre une augmentation jusqu'en 90, avec un pic en 1992, suivie d'une diminution des effectifs (Stroud et al., 2004, Wetlands International, 2005). Sur la période 1980-2013, l'espèce augmente modérément de 3.8%. Depuis 2013, les effectifs semblent diminuer (Quantienne et al., 2015), ce qui pourrait contribuer à expliquer la diminution qui semble s'annoncer depuis 2015 en baie de Saint-Brieuc lors des comptages de mi-janvier. Une période de fortes fluctuations est observée entre 1991 et 1999 (Ligue de Protection des Oiseaux, 1999, 2003). Ces tendances sont similaires en Angleterre pour la même période (Boyd et Piersma, 2001). La population reproductrice canadienne est estimée à environ 80 000 individus (Morrison, et al., 2006).

Il est à noter que la population mondiale de *Calidris canutus* est en forte diminution (Niles et al., 2008, Baker et al., 2004). La population hivernante française est en légère augmentation sur la période de 1980-2013. Depuis les effectifs semblent diminuer, ce qui pourrait contribuer à expliquer les observations en baie de Saint-Brieuc.

Les premiers individus en provenance du Groenland arrivent en France au cours des mois de juillet et d'août (Darmangeat et Dupérat, 2004, Svenson et Grant, 2000). Un second groupe arrive en provenance de Sibérie (migration postnuptiale) en août et en septembre, ces individus rejoignent ensuite l'Afrique du nord. Il est probable que le départ de ces individus explique les fluctuations négatives observées en novembre, décembre et janvier. Le départ des individus hivernants a lieu au cours des mois de mars et d'avril, et est occulté par celui des individus groenlandais. Un passage d'individus en migration pré-nuptiale et venant d'Afrique du nord est observé au mois d'avril et de mai, cependant ces individus quittent rapidement les sites.

La fidélité au site durant l'hiver et entre les saisons a pu être mise en évidence pour quelques individus équipés de bagues couleurs et contrôlés à plusieurs reprises en fond de baie. Des groupes de plusieurs centaines de Bécasseau maubèche ont par ailleurs été observés plus au Nord comme sur la plage de Binic ce qui suggère une utilisation plus globale de la baie par cette espèce.

Effectifs hivernants :

moy. 1970-2022 : 1980

moy. 1995-2004 : 2210

moy. 2005-2014 : 1796

moy. 2015-2022 : 1694

moy.max : 4275 (99/00)

Effectifs annuels :

moy. 1970-2022 : 1142

moy. 1995-2004 : 1161

moy. 2005-2014 : 967

moy. 2015-2022 : 946

moy.max : 1792 (2002)

Tendances

Europe (h) :

70↗92↘21

nationale :

80↗95↗13→22

Baie de Saint-Brieuc :

90↗97→22

source :

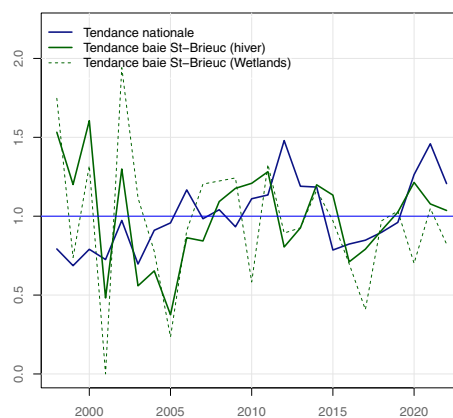
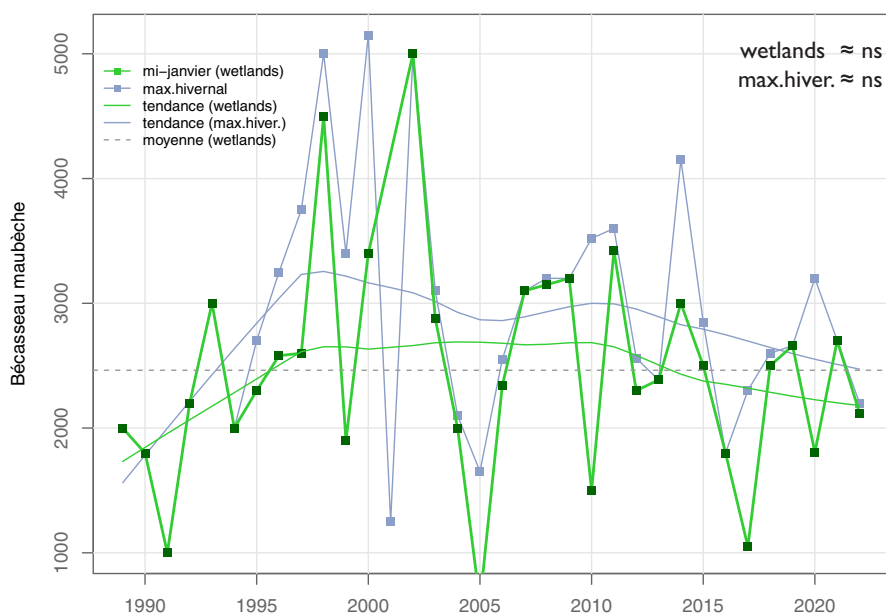
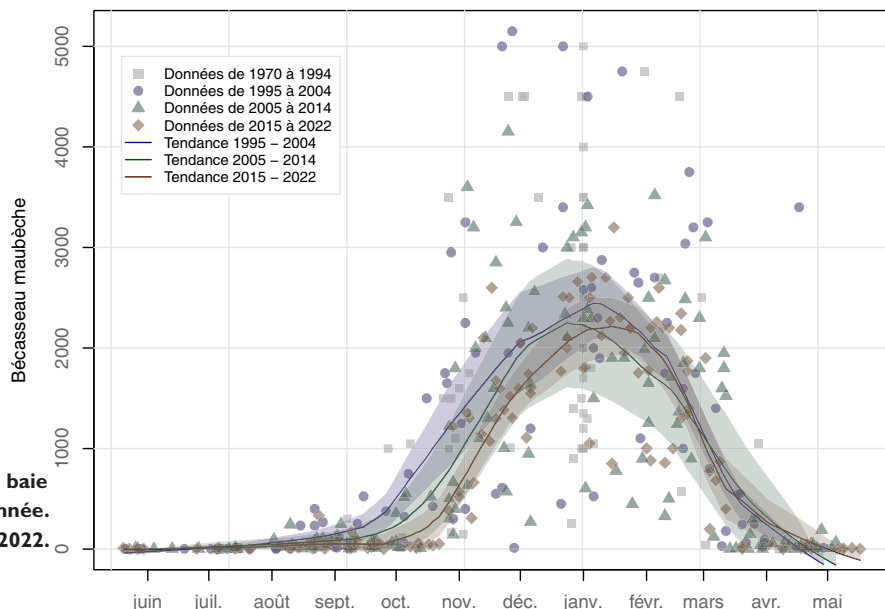
Wetlands International
BirdLife

RNN Baie de Saint-Brieuc

Bécasseau maubèche

Calidris canutus

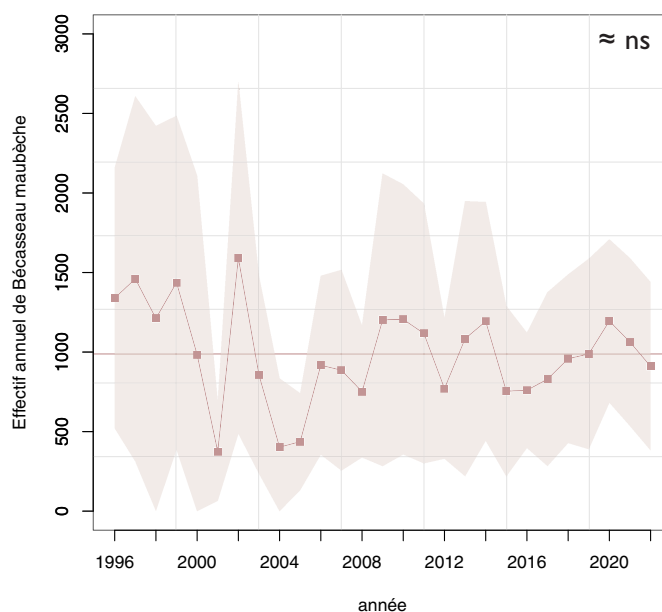
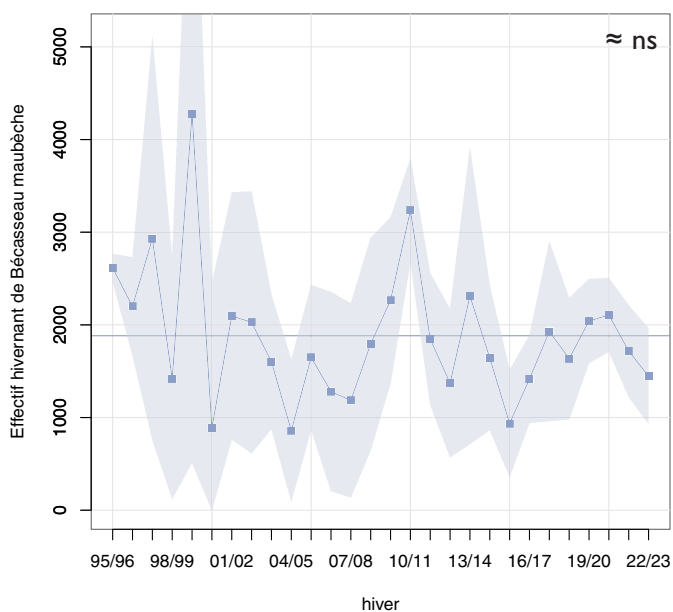
Evolution des effectifs Bécasseau maubèche en baie de Saint-Brieuc au cours de l'année. Tendance sur la période 1970-2022.



Indice de variation des effectifs calculé à partir des données Wetlands National et en baie de Saint-Brieuc.

(L'indice I est fixé par la moyenne des effectifs sur la période 2000-2021).

Evolution des effectifs du Bécasseau maubèche en baie de Saint-Brieuc pour la période 19989-2022, à partir des données des comptages Wetlands effectués à la mi-janvier.



Evolution des effectifs moyens du Bécasseau maubèche en baie de Saint-Brieuc pour la période 1996-2022, établie à partir des données des comptages mensuels.